

برنامج في الدراسات الاجتماعية قائم على الأنشطة لتنمية القيم الاجتماعية لدى تلاميذ المرحلة الإعدادية

إعداد

مها جمال أحمد السيد ريان*

المستخلص: هدف البحث الحالي إلي التعرف علي فاعلية برنامج في الدراسات الاجتماعية قائم علي الأنشطة لتنمية القيم الاجتماعية لدي تلاميذ المرحلة الاعدادية، وتمثلت أداة التقييم في اختبار مواقف للقيم الاجتماعية، وقد تبني البحث التصميم التجريبي المعروف باسم تصميم المجموعتين المتكافئتين ذو التطبيق القبلي والبعدي، كما تكونت عينة البحث من (٦٤) تلميذاً من تلاميذ الصف الأول الاعدادية بمدرسة الامام مالك تعليم أساسي بإدارة أبو صوير بالإسماعيلية، ولقد قسمت عينة البحث إلي مجموعتين متساويتين أحدهما تجريبية والأخرى ضابطة، وتوصلت نتائج البحث إلي تفوق تلاميذ المجموعة التجريبية علي تلاميذ المجموعة الضابطة في اختبار المواقف للقيم الاجتماعية، مما أكد فاعلية البرنامج في تنمية القيم الاجتماعية لدي التلاميذ (مجموعة البحث).

الكلمات المفتاحية: برنامج قائم علي الأنشطة- القيم الاجتماعية - المرحلة الاعدادية

المقدمة:

تعرض مجتمعا في الفترة الأخيرة إلى كثير من عوامل التغيير التي شملت جميع جوانب حياتنا السياسية والاقتصادية والاجتماعية وكان لها أثر كبير على قيم شبابنا ذات الصلة بهذه الجوانب، ولما كانت القيم تمثل أهم معايير الجماعة باعتبارها دعامة أساسية يقوم عليها المجتمع، حيث أن المجتمع الذي يمتلك نظاما قيميا راسخا ومتينا يكون قد امتلك معظم مقومات التقدم والتطور، فهناك علاقة قوية بين القيم ونوعية المجتمع إذا كان متقدما أو متخلفا. وتمثل القيم إطارا مرجعيا يحكم تصرفات الفرد والجماعة، وبالتالي فإن دورها يتمثل في

*بحث مشتق من رسالة دكتوراه، تحت إشراف:

أ.د/ يحيى عطية سليمان أستاذ المناهج وطرق تدريس الدراسات الاجتماعية- كلية التربية- جامعة عين شمس.

د/ حسين محمد سليم مدرس المناهج وطرق تدريس الدراسات الاجتماعية- كلية التربية- جامعة قناة السويس.

د/ هناء محمد عبد الباسط مدرس المناهج وطرق تدريس الدراسات الاجتماعية- كلية التربية- جامعة قناة السويس.

تكوين شخصية الفرد ونسقه المعرفي، فهي التي تحدد مكانة وقدرة وقيمة الإنسان في المجتمع الذي يعيش فيه، كما تمثل الأحكام المعيارية التي يستند اليها الفرد في تقييم سلوكه وسلوك الآخرين من حوله (ابراهيم الديب، ٢٠٠٦، ١١).

ومن هنا يتبين أن القيم ومعاييرها هي جوهر الإنسان الحقيقي، فبالقيم يصير الإنسان إنساناً وبدونها يفقد إنسانيته ويصبح كائناً تسيطر عليه الاهواء، وتقوده الشهوات فيصل الى مرتبة يفقد فيها عنصر تميزه الإنساني الذي وهبه الله تعالى (ماجد الجلال، ٢٠٠٧، ٤١). ومما يدل على أهمية موضوع القيم ان الله عز وجل جعل في الإنسان ملكة العقل وشرفه به، ومن مهارات هذا العقل "التقويم"، فهو يُقوِّم ما يواجه في هذه الحياة ويعطى للأشياء قيمة، ويطلق الأحكام أي يصدر أحكاماً قيمية عليها بناءً على ما يحمل من معتقدات وتصورات، وهذه العملية لا تتضح فحسب في مجال التعبير اللفظي بالاستحسان والاستهجان، بل إن مجالها أساساً هو مجال السلوك والافعال والتفضيل والاختيار (اسماعيل الكافي، ٢٠٠٥، ١١).

والقيم هي الموجه الأساسي لسلوكيات المتعلم حيث تسهم في تشكيل شخصيته، كذلك فإن فقدان هذه القيم وضياح الإحساس بها، يجعل المتعلم يندمج في أعمال عشوائية، ويسيطر عليه الإحباط، لعدم إدراكه جدوى ما يقوم به من أعمال، فهي تمثل معتقدات الفرد وقدرته على إيجاد معنى لحياته، وبدون القيم الحاكمة لسلوك البشر يكون المجتمع في طريقه للانهايار والتبعية (أحمد اللقاني، فارعه حسن، ٢٠٠١، ١٩١).

وهناك أنواع مختلفة للقيم التي يمكن أن نصنفها على أساس المحتوى إلى: الاقتصادية، الجمالية، الاجتماعية، الإنسانية، الدينية والقيم المعرفية (إيهاب المصري وطارق محمد، ٢٠١٣، ٢٠).

ويركز البحث الحالي علي القيم الاجتماعية لما لها من أهمية كبيرة في حياة الفرد والمجتمع، كما أنها تعد البوتقة التي تنصهر بها القيم الأخرى.

تُعد القيم الاجتماعية من العناصر الأساسية لثقافة المجتمع، فهي تؤثر تأثيراً كبيراً في حياة الأفراد الخاصة والعامة، بوصفها أحد المكونات الأساسية للشخصية، ويشمل تأثيرها سلوك الأفراد، اتجاهاتهم، علاقاتهم. وهي بذلك اطار يوجه سلوك الأفراد والجماعات وينظمه داخل المنظمات وخارجها (جيهان عماره، هدى هلالى، ٢٠٠٨، ١٢٢٩).

والقيم الاجتماعية لها خصائص تميزها عن أنواع القيم الأخرى، منها أنها تتميز بالثبات والاستمرارية لارتباطها بالجانب غير المادي من الثقافة من ناحية، ولارتباطها بالبناء الاجتماعي

للمجتمع من ناحية أخرى، وأنها من الموجهات للسلوك الاجتماعي، كما أنها تختلف من مجتمع لآخر، لأن كل مجتمع له نسقه القيمي الخاص ، والذي يتأثر بظروف المجتمع، كما أنه يتميز بالعمومية والإلزام على العكس من القيم الفردية أو الخاصة(ناصر الخوالدة، ٢٠٠٥، ٦٧).

وللمناهج الدراسية دور في تعزيز القيم ، حيث تقوم بالدور الأكبر في اعداد التلميذ بالشكل الذي يتفق مع فلسفة المجتمع من خلال مساعدتهم علي فهم طبيعة المجتمع، والدراسات الاجتماعية نظراً لطبيعتها يمكن أن تسهم في تشكيل الفرد وتوجهاته علي نحو يساعد علي تنمية القيم الايجابية.

ومن الدراسات التي أشارت إلى ضرورة تنمية القيم من خلال مادة الدراسات الاجتماعية: غادة عبد العزيز(٢٠١٢)، رضا أبو اليزيد (٢٠١٣)، تامر عبد العليم (٢٠١٥)، عبير فيصل (٢٠١٥) ولقد اتفقت هذه الدراسات علي ضرورة تضمين القيم في مناهج الدراسات الاجتماعية في كافة مراحل التعليم العام، كما أوصت بضرورة بناء اختبارات ومقاييس تقيس نمو القيم المختلفة لدى الطلاب الى جانب الاختبارات التحصيلية.

وتعد مناهج الدراسات الاجتماعية من المناهج الدراسية التي تسهم في تشكيل فكر ووجدان التلاميذ، حيث تهدف الدراسات الاجتماعية إلي اكسابهم عديد من القيم السياسية والاقتصادية والاجتماعية التي تجعلهم أكثر فاعلية ومشاركة في المجتمع الذي يعيشون فيه، وفي العالم من حولهم (على الجمل، ٢٠٠٨، ٧٢١).

كما أن مادة الدراسات الاجتماعية بحكم طبيعتها وأهداف تدريسها تتيح الفرصة للتلاميذ لممارسة أنوأناً من الأنشطة يحققون من خلالها ذاتهم، وتتحول من خلالها الأقوال الى أفعال وممارسات يكون فيها للتلميذ دورا بارزا حتى تصبح هذه الجوانب سلوكا مميزا لدى التلاميذ وحتى يكون ما نعلمه للتلاميذ ليس بمعزل عن جوانب الحياة اليومية التي يعيشونها داخل حجرات الدراسة أو خارجها (عاطف سعيد، ٢٠١٠، ١٨).

وتعمل الأنشطة على الاهتمام بتنمية شخصية التلاميذ وذلك من خلال مساعدتهم على التكيف مع المواقف المختلفة التي تواجههم في الحياة، كما أنها تعد بمثابة جزء لا يتجزأ من برنامج المدرسة، حيث يستطيع التلميذ من خلال ممارسة النشاط التعبير عن انفعالاته واشباع حاجاته، وتعديل سلوكياته وافكاره، واكتساب مهارات مختلفة تساعد في حياته المستقبلية.

وتتضح أهمية الأنشطة في اكساب التلاميذ نشاطا وفاعلية، كما أنها تساعد علي إضفاء الحيوية على عمل المعلم داخل الفصل، وتساعد على ربط خبرات التلاميذ السابقة أي

استمرارية التعلم، كما أنها تساعد علي تحقيق التطبيق الوظيفي للحقائق والمعلومات والمهارات الاساسية التي يكتسبها التلاميذ داخل الفصل وخارجه (سالم الطويرقى، ٢٠٠١، ٢٧).

وتسهم الأنشطة مساهمة فعالة في تحقيق أهداف مادة الدراسات الاجتماعية، حيث تهدف الى ايجاد المواطن الصالح الذي يعرف حقوقه وواجباته تجاه نفسه وتجاه الاخرين وتحقيق النمو المتكامل لشخصيته عقليا ووجدانيا واجتماعيا، كما تسهم فى تنمية القيم والاتجاهات الاجتماعية والسلوكيات المرغوبة التي تساعد التلاميذ على التكيف مع الحياة المتغيرة والمتجددة من خلال الخبرات التعليمية التي يقدمها المنهج وتسعى المدرسة لتحقيقها (محمد قطاوى، ٢٠٠٧، ٣٦). كما أنها تعد من أهم الوسائل التي توفر للتلاميذ فرص ممارسة الخبرة ومعايشتها وتحويلها الى واقع عملي يندمج فيه التلاميذ مع مصادر التعلم المختلفة بما قد يساعدهم على اكتساب القيم الاجتماعية والأمن الفكري نظراً لأن التلاميذ يستطيعون من خلال الأنشطة أن يتعلموا أشياء يصعب تعلمها داخل الفصل، فعن طريق هذا النشاط يمكن أن يتزود التلاميذ بالمهارات والقيم والخبرات الاجتماعية والعلمية والعملية من خلال قيامه بالأنشطة المختلفة كالندوات والرحلات والزيارات الميدانية وتنظيم اللقاءات الفكرية وإقامة المعسكرات التي تعتبر الجانب العملي للقيمة التي نسعى لغرسها لدى المتعلم حيث تعتبر الممارسة العملية أحد الاساليب الفعالة في تنمية الجوانب الوجدانية لدى المتعلم (ايهاب المصري وطارق محمد، ٢٠١٣، ٢٢٨).

وقد أشارت عديد من الدراسات الى أهمية الأنشطة في تحقيق نواتج التعلم المستهدفة في مادة الدراسات الاجتماعية ومنها: حسين سليم (٢٠٠٩)، هناء عبد الباسط (٢٠١٠)، أحمد حسين (٢٠١٥) والتي أوصت بتطوير مناهج التاريخ بما يتناسب مع فلسفة الأنشطة الصفية في تصميم التدريس وتنفيذه، حتى لو كانت هذه الأنشطة بسيطة، لأنه باستخدامها وتدريب التلاميذ عليها يصبحوا أكثر فاعلية وإيجابية خلال الموقف التعليمي، كما أوصت الى ضرورة تعدد وتنوع الأنشطة التي يمارسها التلاميذ داخل وخارج الفصل الدراسي، مع توفير المصادر والامكانيات اللازمة لتنفيذها مما يساعد على تحقيق أهدافها المرتبطة بأهداف الدراسات الاجتماعية.

ويتضح مما سبق أهمية استخدام الأنشطة في تحقيق أهداف الدراسات الاجتماعية، وعليه فكرت الباحثة في امكانية استخدامها في تنمية القيم الاجتماعية والأمن الفكري لدى تلاميذ المرحلة الاعدادية.

ونجد أن المجتمع المصري يمر حالياً بأزمة قيمية وذلك نتيجة للتغيرات السريعة التي طرأت عليه من تغيرات سياسية واقتصادية واجتماعية تحتاج إلى تضافر بين كافة مؤسسات

المجتمع للتغلب على تلك الأزمة، وتعد التربية والمؤسسات التعليمية من أهم مؤسسات المجتمع في التصدي لهذه الازمة من خلال طرح الرؤى والتصورات التي يجب أن يبني المناهج في ضوءها بصفه عامه ومناهج الدراسات الاجتماعية بصفه خاصه، وبالرغم من أهمية تنمية الجوانب الوجدانية لدى المتعلمين بمختلف مراحل التعليم، إلا أن القيم الاجتماعية لم تلقي حظها من العناية في مناهجنا الأمر الذى تسبب في وجود قصور في تلك المناهج وباعد بين محتوياتها وتحقيق أهدافها في غياب التكامل المنشود بين الجانب المعرفي وبقية الجوانب الأخرى، فأصبح الأمر يتصل بغياب القيم الاجتماعية وما يترتب عليه من الآثار الخطيرة على المدى القريب والمدى البعيد.

ولكى يتم التغلب على تلك المشكلة يجب الاهتمام بتضمين القيم الاجتماعية بالمناهج الدراسية المختلفة بصفه عامه ومناهج الدراسات الاجتماعية بصفه خاصة، وقد قامت الباحثة بتحليل مبدئي لمحتوى منهج الدراسات الاجتماعية بالصف الأول الإعدادي أهدافا ومحتوي وذلك لتحديد مدى اهتمام المحتوى بتنمية القيم الاجتماعية وقد كشف التحليل عن وجود قصور في تناول القيم الاجتماعية بأبعادها ومكوناتها الأمر الذي يشير إلي أن جوانب وأبعاد القيم الاجتماعية غير مضمنه في محتوى مناهج الدراسات الاجتماعية بالصف الأول الإعدادي بالقدر الكافي أو العمق المناسب الذي يتمشى مع أهميتها وأهمية وجودهما في مناهج الدراسات الاجتماعية ويتفق ذلك مع ما أشارت إليه بعض الدراسات التي أكدت على قصور المناهج في تنمية القيم الاجتماعية وناادت بضرورة تضمينها في المناهج مثل: دراسة (أمل فرغلى، ٢٠١٢) ودراسة (تامر عبد العليم، ٢٠١٥) والتي أكدت كلا منهما على قصور مناهج الدراسات الاجتماعية في تنمية القيم الاجتماعية والاخلاقية الى جانب قصور واضح لدى التلاميذ في فهم واستيعاب القيم.

كما قامت الباحثة بدراسة استطلاعية بهدف تعرف ما يمتلكه التلاميذ من معرفة بالقيم الاجتماعية والأمن الفكري على (٣٠) تلميذ من تلاميذ الصف الأول الإعدادي بمدرسة أبو شريف الإعدادية بأبو صوير، ومن خلال هذه الدراسة أتضح وجود قصور لدي التلاميذ في امتلاكهم للقيم الاجتماعية بنسبة ٧٢٪ ومن أمثلة الاسئلة التي وردت لاستطلاع آرائهم عند سؤالهم عن في الانتخابات الرئاسية قال لك والدك بأنه لا يرغب في الذهاب إلي الانتخابات، فماذا يجب أن تفعل؟ وإذا كنت أنت أحد المرشحين وفاز المرشح الآخر وأنت لم تفز، فماذا تفعل؟ ومن خلال ذلك فقد تم الاستدلال علي مدي ضعف الوعي لدي التلاميذ بهذه القيم.

برنامج في الدراسات الاجتماعية قائم على الأنشطة لتنمية القيم ----- مها جمال أحمد السيد

وتأسيسا لما سبق فهناك ضرورة كبيرة لتنمية القيم الاجتماعية لدى تلاميذ المرحلة الاعدادية من خلال مناهج الدراسات الاجتماعية وذلك لتحقيق ارتقاء للقيم الانسانية لإنتاج تلاميذ صالحين منتميين لبلادهم وهويتهم.

ومن كل ما سبق تبين أن هناك مجموعة من الاسباب التي دفعت الباحثة للقيام بالبحث الحالي وهي الأحداث المعاصرة في المجتمع والتي أثرت علي بنية وقيم المجتمع منها قيم التعاون والامانة والعدل والتضامن الاجتماعي وغيرها إلي جانب ذلك التدني الأخلاقي وافتقاد التلميذ للقوة وانتشار صور من الانفلات الاخلاقي بالمجتمع ، والتي أثرت علي العلاقة بين فئات المجتمع لاسيما الوالد والابن، المعلم والتلميذ، والسعي لغرس القيم الايجابية لدي التلاميذ وتصحيح المفاهيم الخاطئة لديهم وتقويمها.

ومن خلال اطلاع الباحثة وجدت ندرة في الدراسات والابحاث التي تسلط الضوء علي القيم الاجتماعية وهو الأمر الذي دعم لدي الباحثة أهمية إجراء البحث الحالي.

مشكلة البحث:

تتمثل مشكلة البحث الحالي في قصور مناهج الدراسات الاجتماعية بصورتها الحالية في تنمية القيم الاجتماعية بالمرحلة الاعدادية، الأمر الذي تطلب اعداد البرنامج لذا يسعى البحث الحالي للتغلب على تلك المشكلة من خلال محاولة الاجابة عن الاسئلة الاتية :

١- ما القيم الاجتماعية الواجب تنميتها لدي تلاميذ الصف الاول الاعدادي في مادة الدراسات الاجتماعية؟

٢- ما مدي توافر القيم الاجتماعية في مقرر الدراسات الاجتماعية بالصف الاول الاعدادي؟

٣- ما التصور لبرنامج في مادة الدراسات الاجتماعية قائم على الأنشطة لتنمية القيم الاجتماعية بالصف الاول الاعدادي؟

٤- ما فاعلية البرنامج القائم على الأنشطة في تنمية بعض القيم الاجتماعية ؟

هدف البحث:

بناء برنامج قائم على الأنشطة وتعرف فاعليته في تنمية بعض القيم الاجتماعية لدي تلاميذ المرحلة الاعدادية.

أهمية البحث:

- يقدم قائمة بالقيم الاجتماعية الواجب تنميتها لدي تلاميذ المرحلة الاعدادية.

- يقدم اختبار مواقف للقيم الاجتماعية يمثل أداة موضوعية قد يفيد معلمي الدراسات الاجتماعية في تقويم هذا الجانب لدى التلاميذ.
- مساندة الاتجاهات التربوية الحديثة التي تدعو إلى ضرورة الاهتمام بتنمية القيم الاجتماعية بالمرحلة الإعدادية.
- يوجه أنظار القائمين على تطوير منهج الدراسات الاجتماعية بالمرحلة الإعدادية إلى أهمية تضمين أهداف ومحتوى ذلك المنهج القيم الاجتماعية بطريقة منظمة ومقصودة.

منهج البحث:

ولقد اتبع البحث الحالي:

- ١- المنهج الوصفي في عرض وتحليل الأدبيات والدراسات السابقة المرتبطة بمتغيرات البحث وتنظيم وتخطيط الإطار النظري .
- ٢- المنهج التجريبي لتحديد فعالية البرنامج القائم على الأنشطة في تنمية القيم الاجتماعية لدى تلاميذ المرحلة الإعدادية.

مادة المعالجة التجريبية:

- مادة المعالجة التجريبية: تتمثل في البرنامج القائم على الأنشطة.
- أداة القياس تشمل:
- أ- اختبار مواقف للقيم الاجتماعية.

متغيرات البحث:

المتغير المستقل: البرنامج القائم على الأنشطة
المتغيرات التابعة: القيم الاجتماعية
التصميم التجريبي للبحث:

يستخدم البحث الحالي تصميم المجموعتين التجريبية والضابطة ذو القياس القبلي والبعدي

حدود البحث:

- حدود بشرية: مجموعة من تلاميذ الصف الأول الإعدادي .
- حدود مكانية: تم التطبيق مدرسة الامام مالك المشتركة التابعة لإدارة أبو صوير بالإسماعيلية.
- حدود زمنية: تم التطبيق في الفصل الدراسي الثاني ٢٠٢٠ - ٢٠٢١ م.

- حدود موضوعية: تطبيق وحدتين من وحدات البرنامج كمؤشر على فاعلية البرنامج القائم على الأنشطة.

فرض البحث:

يوجد فرق دال إحصائياً عند مستوى ($\alpha \leq 0.05$) بين متوسط درجات تلاميذ المجموعتين التجريبية والضابطة في القياس البعدي لاختبار القيم الاجتماعية ككل وفي أبعاده الفرعية لصالح تلاميذ المجموعة التجريبية.

مصطلحات البحث:

برنامج قائم على الأنشطة:

هو مجموعة من الممارسات والإجراءات التي يقوم بها التلاميذ بدءاً من مرحلة التخطيط وانتهاءً بمرحلة التقويم تحت إشراف وتوجيه المعلم وذلك لتحقيق أهداف محددة، وهذه الأعمال والإجراءات متكاملة مع مضمون المادة الدراسية بحيث تسعى جميعاً لبلوغ الأهداف المحددة. والنشاط المقصود في هذا البحث هو نشاط في صميم المنهج بحيث يهدف إلى تنمية القيم الاجتماعية من خلال منهج الدراسات الاجتماعية للصف الأول الإعدادي.

القيم الاجتماعية:

ولقد عرفت الباحثة إجرائياً بأنها: هي مجموعة المعايير المجتمعية التي يكتسبها تلاميذ الصف الأول الإعدادي من خلال تفاعلهم مع المواقف والخبرات الموجودة ببرنامج الأنشطة وتمثل إطاراً مرجعياً يحكم تصرفاتهم وسلوكهم وتعمل كموجهة لخياراتهم في المواقف التي تواجههم في حياتهم اليومية ، وتقاس بالدرجة التي يحصل عليها التلميذ في اختبار مواقف القيم الاجتماعية.

إجراءات البحث:

للإجابة عن السؤال الأول، لقد تم اتباع الإجراءات التالية:

١- إعداد قائمة مبدئية بالقيم الاجتماعية التي يجب تنميتها لدى تلاميذ الصف الأول الإعدادي من خلال عدة مصادر:

- طبيعة المجتمع المصري والتغيرات التي طرأت عليه بعد ثورة ٢٥ يناير.
- الاطلاع على الدراسات والبحوث السابقة والأدبيات ذات الصلة.
- طبيعة وأهداف مادة الدراسات الاجتماعية بالمرحلة الإعدادية.
- طبيعة وخصائص تلاميذ المرحلة الإعدادية.

- ضبط القائمة من خلال عرضها على مجموعة من السادة المحكمين، وتعديلها وفق آراءهم العلمية واقتراحاتهم المناسبة، ثم اعداد القائمة في صورتها النهائية.
- للإجابة عن السؤال الثاني تم اتباع الاجراءات التالية:
- تحليل أهداف مقرر مادة الدراسات الاجتماعية للصف الاول الإعدادي في ضوء قائمة القيم الاجتماعية.
- تحليل محتوى مقرر مادة الدراسات الاجتماعية للصف الاول الإعدادي في ضوء قائمة القيم الاجتماعية التي تم التوصل إليها , وذلك للتعرف علي مدى توفر القيم الاجتماعية في كل من الأهداف والمحتوي.
- للإجابة عن السؤال الثالث بناء البرنامج تم اتباع الاجراءات التالية:
- تحديد فلسفة البرنامج.
- تحديد الاسس التي يقوم عليها البرنامج.
- تحديد الاهداف التي ينبغي أن يحققها البرنامج.
- تحديد المحتوى الدراسي.
- تحديد طرائق التدريس وأساليبه المناسبة.
- تحديد الانشطة المناسبة.
- تحديد الوسائل التعليمية الفعالة.
- تحديد أساليب التقويم المناسبة.
- ضبط البرنامج عن طريق عرضه على خبراء المناهج ووضعه في صورته النهائية.
- اختيار وحدتين من وحدات البرنامج وبنائهما تفصيليا بحيث تشتملا على:
- الاهداف، المحتوى، طرائق التدريس وأساليبه، الوسائل التعليمية، الانشطة، اساليب التقويم، مراجع الوجدتين، وضبطها عن طريق عرضها على السادة المحكمين.
- للإجابة عن السؤال الرابع تم اتباع الاجراءات التالية:
- ١- اعداد أدوات التقويم المتمثلة في :
- اختبار مواقف للقيم الاجتماعية:
- خطوات إعداد اختبار المواقف للقيم الاجتماعية: وقد اتبعت الباحثة في بناء اختبار المواقف للخطوات التالية:
- ١- تحديد الهدف من الاختبار.
- ٢- أبعاد الاختبار.

- ٣- صياغة مفردات الاختبار.
 - ٤- جدول يوضح القيم وعدد الأسئلة والنسبة المئوية.
 - ٥- صياغة تعليمات الاختبار.
 - ٦- الصورة المبدئية للاختبار.
 - ٧- التجربة الاستطلاعية للاختبار.
 - ٨- نظام التصحيح وتقدير الدرجات.
- تحديد الهدف من اختبار المواقف:
- يهدف هذا الاختبار إلى معرفة مدى اكتساب تلاميذ الصف الأول الإعدادي (مجموعة البحث) للقيم الاجتماعية الواردة في الوجدتين.
- ٢- تحديد أبعاد الاختبار:
- تم تحديد أبعاد الاختبار في ضوء قائمة القيم الاجتماعية ومكوناتها الفرعية. وقياس الاختبار القيم التالية:
- جدول (١) يوضح القيم الرئيسية والفرعية التي يقيسها الاختبار

م	القيم الرئيسية	* المكونات الفرعية
١	التعاون	* يبادر بمساعدة الآخرين. * يعمل في مجموعات. * يحسن التعامل مع الآخرين. * يقبل النصح والتوجيه. * يتكاتف مع المجموعة وي بذل الجهد من أجل حل مشكلات المجموعة.
٢	الإيثار	* يسرع إلى قضاء حاجات الآخرين قبل حاجاته. * يحب لأخيه ما يحبه لنفسه. * يعمل على التخفيف من معاناة الآخرين.
٣	الوفاء بالعهد	* يلتزم بالوعود والعهود. * يلتزم برد المعروف. * يصون الحقوق ويشعر بالمسئولية أمام الله.
٤	الأمانة	* يحفظ الأسرار وعدم البوح بها. * يلتزم الصدق وعدم خيانة الآخرين. * يحافظ على ودائع ومدخرات الآخرين. * يبذل الجهد لأداء الأمانة على أفضل وجه ممكن بما يرضي الله.

٥	التضامن الاجتماعي	* يشارك في العمل التطوعي لخدمة المجتمع. * يساند الفئات المستضعفة مثل: الفقراء والمحتاجين وذوي الاحتياجات الخاصة. * يشارك في الأعمال التنموية التي تحتاج إلى جهد جماعي. * يدعم القضايا الإنسانية.
٦	الطاعة	* ينفذ أوامر الله سبحانه وتعالى. * يطيع أولي الأمر في إطار القانون. * يتبع النظام والتوجيهات المرغوبة من قبل الأسرة والمعلم والمجتمع.
٧	العدل	* يحرص على أداء الواجبات وأخذ الحقوق. * يوزع المهام بشكل عادل. * يدفع الظلم عن النفس وعن الآخرين.
٨	الشورى	* يستشير أولي الأمر والعلم والخبرة عند الإقدام على عمل ما. * يستند إلى رأي الجماعة في اتخاذ القرار. * يتقبل نتائج الانتخابات. * يدعم التداول السلمي للسلطة.
٩	الشجاعة	* يلتزم بالثبات والقوة عند مواجهة الخطر. * يقول الحق وعدم خشية صاحب سلطان أو جاه. * عدم الاستكانة للظلم والجرأة في الحق. * عدم التهور عند مواجهة الشدائد والصعاب.

٣- صياغة مفردات الاختبار:

استفادت الباحثة عند صياغة مفردات اختبار المواقف من بعض الدراسات والبحوث السابقة التي اهتمت بدراسة القيم الاجتماعية، وقد راعت الباحثة عند صياغة مفردات الاختبار أن تكون وفقا لأسس بناء الاختبارات والمقاييس، ومن هذه الأسس ما يلي:

- أن تقيس الأسئلة الأهداف التي صممت من أجلها.
- أن يأتي محتوى فقرات الاختبار مرتبطة بمحتوى البرنامج.
- أن تكون مفردات الاختبار واضحة ومناسبة لمستوى التلاميذ بالمرحلة الإعدادية.
- أن يتم توزيع البدائل بشكل عشوائي في أسئلة الاختبار من متعدد.
- أن تشمل كل عبارة فكرة أساسية واحدة لا تحتمل التأويل.
- تجنب بعض الألفاظ التي توحى بالاستجابة.
- أن تكون المواقف أقرب إلى حد كبير من المواقف التي يتعرض لها التلميذ في حياته اليومية وواقع مجتمعه.

- أن تكون العبارات قابلة للجدل أي تعبر عن رأي لا حقيقة.
- أن تكون العبارات متقاربة إلى حد ما في الطول والقصر.
- أن يتميز الاختبار بدرجة عالية من الصدق والثبات.

وقد تم اختيار أسلوب الاختيار من متعدد، وذلك لأنه يحقق الموضوعية في التصحيح، وسهولة تطبيقه، وقد تضمن كل سؤال مقدمة تمثل موقف من المواقف الحياتية التي يمر بها التلميذ في حياته الواقعية، وأربع بدائل للإجابة، إحداهما تمثل الإجابة الصحيحة، وقد تضمن الاختبار (٣٣) مفردة.

- إعداد جدول يوضح القيم وعدد الاسئلة والنسبة المئوية:

بعد تحديد القيم الاجتماعية المراد تنميتها لدي تلاميذ الصف الأول الإعدادي الواردة في القائمة المحددة سلفاً، تم توزيع مفردات الاختبار عليها، وذلك للاطمئنان على مدى شمول الاختبار لتلك الأبعاد والمكونات، وكذلك عدد الأسئلة والنسبة المئوية لكل بعد في الاختبار، وهذا ما يوضحه جدول (٢)

م	أبعاد الاختبار	أرقام الأسئلة التي تمثلها في الاختبار	عدد الاسئلة التي تقيس كل بعد	النسبة المئوية لكل بعد
١	التعاون	٥ : ١	٥	%١٥,٢
٢	الإيثار	٨ : ٦	٣	%٩,١
٣	الوفاء بالعهد	١١ : ٩	٣	%٩,١
٤	الأمانة	١٥ : ١٢	٤	%١٢,١
٥	التضامن الاجتماعي	١٩ : ١٦	٤	%١٢,١
٦	الطاعة	٢٢ : ٢٠	٣	%٩,١
٧	العدل	٢٥ : ٢٣	٣	%٩,١
٨	الشورى	٢٩ : ٢٦	٤	%١٢,١
٩	الشجاعة	٣٣ : ٣٠	٤	%١٢,١
	المجموع	٣٣	٣٣	%١٠٠

٥- صياغة تعليمات الاختبار:

تمثل تعليمات الاختبار عنصراً مهماً في توضيح الهدف من الاختبار، فهي بمثابة المرشد الذي يساعد على فهم طبيعة الاختبار وشرح فكرته وأهدافه، ومن أجل ذلك يجب وضعها بأسلوب سهل وبسيط بعيد عن الغموض وكذلك إعطاء مثال توضيحي للتلميذ يوضح طريقة الإجابة، وقد تضمنت التعليمات ما يلي:

- كتابة الاسم والصف والتنبيه على أن البيانات التي ستحصل عليها الباحثة لا تستخدم في أغراض أخرى غير البحث العلمي.
- قراءة المواقف بعناية قبل الإجابة عليها.
- عدم ترك أي موقف دون إجابة.
- عدم البدء في الإجابة دون الإذن لهم بالإجابة، وعدم التقييد بزمن محدد للإجابة.
- التأكيد على أن درجات التلاميذ في هذا الاختبار لن تؤثر على درجاتهم في مادة الدراسات الاجتماعية وإنما هي للبحث العلمي فقط.

٦- الصورة المبدئية للاختبار المواقف:

بعد الانتهاء من صياغة مفردات الاختبار في صورته الأولية تم عرض هذا الاختبار على مجموعة من السادة المحكمين المتخصصين في مجال الدراسات الاجتماعية وذلك للتعرف على مدى صلاحية الاختبار وسلامته العلمية وطلب من السادة المحكمين إبداء رأيهم في الآتي:

- مدى ملاءمة مواقف الاختبار لتحقيق الأهداف الموضوعية لقياسها.
- مدى مناسبة مستوى مواقف الاختبار لمستوى التلاميذ الصف الأول الإعدادي.
- مدى ارتباط كل موقف بالقيمة التي يقيسها.
- مدى وضوح، ودقة تعليمات الاختبار.
- وضوح الصياغة اللغوية لمواقف الاختبار.
- إضافة أو حذف أو تعديل أي موقف بما هو مناسب.

وقد أبدى بعض السادة المحكمين بعض الملاحظات حول بعض المفردات المتضمنة في الاختبار، وقد قامت الباحثة بتعديل الصياغة اللغوية لبعض مفردات الاختبار وحذف البعض الآخر في ضوء آراء السادة المحكمين ومقترحاتهم العلمية المناسبة ومن أمثلة ذلك في الموقف رقم (١) - في أثناء تواجدك داخل حجرة الدراسة ورأيت زميل لك يحمل أشياء ثقيلة يصعب حملها بمفرده ماذا تفعل؟ تعديل الصياغة إلي - في أثناء تواجدك أمام المنزل رأيت رجل كبير يحمل أشياء ثقيلة يصعب حملها بمفرده ، فماذا تفعل؟ وفي الموقف رقم (٧) - أعطاك والدك بعض قطع الحلوى علي أن تتقاسمها مع أخوتك، فماذا تفعل؟ تم تعديل الصياغة إلي - أعطاك والدك بعض قطع الحلوى دون أن يعطي باقي أخوتك ، فماذا تفعل؟ وقد طلب بعض المحكمين جعل البدائل أربعة بدلا من ثلاث بدائل وعدم استخدام كلمات صريحة ومباشرة حتي لا تعوق الاستجابة الحقيقية وأن تكون العبارات قريبة من بعضها في الطول، وقد قامت الباحثة بتجنب مثل هذه

برنامج في الدراسات الاجتماعية قائم على الأنشطة لتنمية القيم ----- مها جمال أحمد السيد

الكلمات المباشرة والموجية بالإجابة. وبعد إجراء التعديلات التي اقترحها المحكمين أصبح اختبار المواقف في صورته النهائية مكون من (٣٣) موقف.
٧- التجربة الاستطلاعية للاختبار:

بعد التأكد من صدق المقياس الظاهري (صدق المضمون) بعرضه على المحكمين قامت الباحثة بإجراء التجربة الاستطلاعية للمقياس وذلك بهدف:

- حساب ثبات المقياس.
- حساب معامل الصدق.
- حساب زمن المقياس.

- حساب معامل ثبات الاختبار

يقصد بمعامل ثبات الاختبار "أن يعطي نفس النتائج تقريبًا إذا أعيد تطبيقه على نفس العينة وفي نفس الظروف" فقد تم حساب الثبات بإعادة تطبيق الاختبار، وفي ضوء ذلك قامت الباحثة بتطبيق الاختبار على عينة من تلاميذ الصف الأول الإعدادي (٢٥ تلميذ)، ثم أعيد تطبيق الاختبار بعد مرور شهرًا تقريبًا، وبعد تصحيح نتائج الاختبار في المرتين، تم حساب معامل الثبات باستخدام معامل الارتباط بين الدرجات التي حصل عليها التلاميذ في المرة الأولى وبين درجات التلاميذ التي حصلوا عليها في المرة الثانية، ولتحقيق ذلك فقد تمت مقارنة نتائج الاختبار في المرتين:

وقد كان معامل الارتباط = (٠.٨٣). وبهذا يعتبر معامل ثبات الاختبار (٠.٨٣)، مما يدل على أن الاختبار يتمتع بدرجة ثبات مرتفعة ويمكن الاعتماد عليه.
- حساب معامل الصدق:

لقد تحققت الباحثة من صدق الاختبار من خلال:

١- الصدق الذاتي: ويقصد بالصدق هو قدرة الاختبار على تقويم ما قد وضع لقياسه، أي قدرته على تحقيق الأهداف التي حددت له سلفًا.

وقد تم قياس الصدق الذاتي بحساب الجذر التربيعي لمعامل ثبات الاختبار.

ومعامل ثبات الاختبار = (٠.٨٣)، إذا معامل الصدق الذاتي = (٠.٩١).

وهو معامل صدق مرتفع يشير إلى أن الاختبار صادق بدرجة كبيرة، ولذلك يمكن الاعتماد عليه في عملية القياس.

٢- الصدق الظاهري (صدق المحتوى): وقد توفر لهذا الاختبار صدق المحكمين بعد عرضه على مجموعة من المحكمين المتخصصين في مجال تدريس الدراسات الاجتماعية والذين أقرروا صلاحيته ومناسبته لمستوى التلاميذ.

- حساب زمن الإجابة عن الاختبار

تم تحديد زمن الاختبار عن طريق حساب الزمن الذي استغرقه كل التلاميذ للإجابة على

$$\text{أسئلة الاختبار مقسوما على عددهم الكلي وهي } \frac{1000}{25} = 40 \text{ دقيقة}$$

الزمن = (٤٠ دقيقة)، وبذلك أصبح الاختبار صالحًا للتطبيق في صورته النهائية.

٨- تقدير درجات الاختبار:

اشتمل الاختبار على (٣٣) موقف وقد تم تصحيح الاختبار على النحو التالي:

أن يحصل التلميذ على درجة في حالة اختيار إجابة صحيحة تعبر عن سلوكه الصحيح في الموقف، ويحصل التلميذ على صفر في حالة اختيار إجابة غير صحيحة أي تعبر عن سلوكه السلبي في الموقف، وقد تم الاعتماد في ذلك على مدى ارتباط إجابات التلاميذ بالقيم الاجتماعية التي يقيسها الموقف حيث لا يمكن التنبؤ بإجابة محددة ستصدر عن التلميذ فكما سبق الإشارة الإجابات عبارة عن آراء ووجهات نظر وحلول واقتراحات، وبذلك يكون مجموع درجات الاختبار (٣٣) درجة.

أولاً: إجراءات تجربة البحث وتتضمن:

- تحديد الهدف من البحث الميداني.

- تحديد متغيرات البحث.

- تحديد التصميم التجريبي للبحث والأساليب الإحصائية المناسبة.

- اختيار مجموعة البحث.

- تطبيق أدوات البحث قبلها على مجموعة البحث.

- التطبيق الميداني لتجربة البحث.

- تطبيق أدوات البحث بعديا على مجموعة البحث.

ثانياً: تحليل النتائج وتفسيرها والتوصيات والمقترحات، ويتضمن:

- نتائج البحث.

- مناقشة نتائج البحث وتفسيرها.

- التوصيات والمقترحات.

أولاً) إجراءات تجربة البحث:

يتناول هذا المبحث الإجراءات التي قامت بها الباحثة لإتمام الدراسة التجريبية وتشمل:

١- تحديد الهدف من تجربة البحث:

يهدف البحث الحالي إلى قياس فاعلية برنامج في الدراسات الاجتماعية قائم على

الأنشطة في تنمية القيم الاجتماعية لدى تلاميذ المرحلة الإعدادية، وذلك من خلال مقارنة نتائج مجموعتي البحث في التطبيق القبلي والبعدى.

٢- متغيرات البحث:

- المتغير التجريبي " المستقل": البرنامج في الدراسات الاجتماعية القائم على الأنشطة.

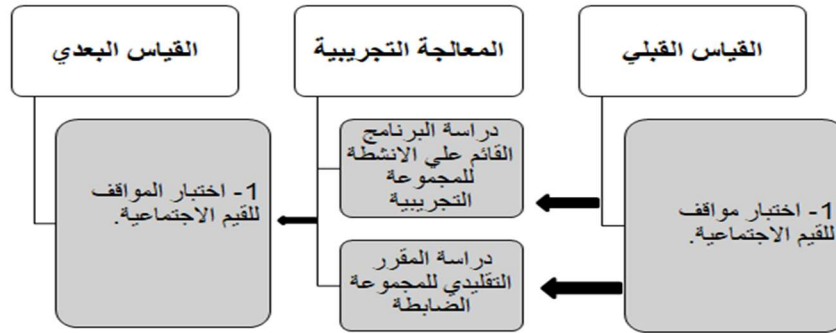
- المتغيرات التابعة: أ- القيم الاجتماعية

٣- التصميم التجريبي للبحث، والأساليب الإحصائية المناسبة:

تم استخدام التصميم التجريبي ذو المجموعتين التجريبية والضابطة ذات القياس القبلي

والبعدي، والأسلوب الإحصائي المناسب لهذا التصميم هو اختبار النسبة التائية لعينتين مستقلتين

(T-test independent) ويوضحه الشكل التالي:



شكل (١) مخطط التصميم التجريبي للبحث

٤- اختيار مجموعة البحث:

تم اختيار مجموعتي البحث من إحدى المدارس الإعدادية التابعة لوزارة التربية والتعليم

بمحافظة الإسماعيلية وفق الخطوات التالية:

- اختيار مدرسة الامام مالك الإعدادية، التابعة لإدارة أبو صوير ، بمحافظة الإسماعيلية،

مكانا لتطبيق تجربة البحث.

- بلغ عدد مجموعة البحث (٦٤ تلميذ وتلميذه) من الصف الأول الإعدادي باعتباره بداية

مرحلة جديدة.

٥- تطبيق أداة البحث قبلها على مجموعتي البحث:

تم تطبيق أداة البحث (اختبار المواقف للقيم الاجتماعية) على مجموعتي البحث الضابطة والتجريبية في يوم الاثنين ٢٠٢١/٣/١٥، ويوم الخميس ٢٠٢١/٣/١٨ وذلك للتأكد من تكافؤ المجموعتين قبل البدء في تدريس البرنامج المقترح.

- وقد روعي أثناء التطبيق القبلي لأدوات البحث ما يلي:

- شرح التعليمات الخاصة بالمقاييس والهدف منها للتلاميذ.
- تشجيع التلاميذ على قراءة الأسئلة ومحاولة الإجابة عنها قدر المستطاع.
- الإجابة على استفسارات التلاميذ أثناء التطبيق وبعد الانتهاء من عملية التطبيق تم تصحيح إجابات التلاميذ ورصد النتائج، وفيما يلي نتائج التطبيق القبلي لأدوات البحث بالنسبة للمجموعتين التجريبية والضابطة.

جدول (٣) المتوسط والانحراف المعياري وقيمة "ت" لنتائج تطبيق اختبار القيم

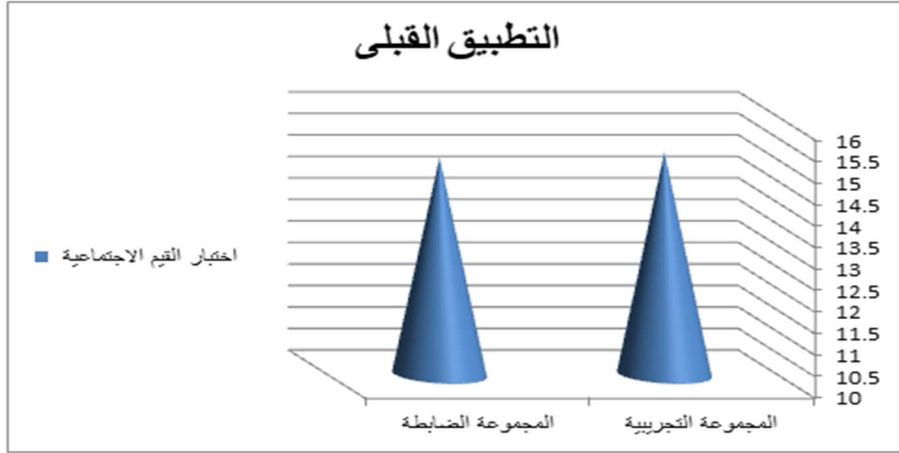
الاجتماعية لكل من المجموعتين التجريبية والضابطة قبلًا

الأداة	الدرجة العظمى	المجموعة التجريبية ن= ٢٣		المجموعة الضابطة ن= ٢٣		قيمة "ت"	د. ح	مستوى الدلالة
		١م	١ع	٢م	٢ع			
اختبار مواقف للقيم الاجتماعية	٣٣	١٥,١٧	٤,٣٢	١٥,٠٤	٥,٢٦	٠,٠٩٢	٤٤	٠,٩٢٧ غير دالة

يتضح من الجدول السابق رقم (٣) ما يأتي :

- أنه لا توجد فروق ذات دلالة إحصائية بين كل من تلاميذ المجموعة التجريبية، وتلاميذ المجموعة الضابطة في التطبيق القبلي لاختبار القيم الاجتماعية (الدرجة الكلية)؛ حيث كان المتوسط الحسابي لدرجات تلاميذ المجموعة التجريبية (١٥.١٧) بانحراف معياري قدره (٤.٣٢)، بينما كان المتوسط الحسابي لدرجات تلاميذ المجموعة الضابطة (١٥.٠٤) بانحراف معياري قدره (٥.٢٦)، وبحساب قيمة "ت" وجد أنها تساوى (٠.٠٩٢) بمستوى دلالة (٠.٩٢٧) وهي قيمة غير دالة إحصائيًا عند مستوى (٠.٠٥)، مما يثبت تكافؤ المجموعتين في مستوى القيم الاجتماعية قبلًا.

ويمكن توضيح ذلك بالشكل البياني الآتي:



شكل (٢) متوسط درجات تلاميذ المجموعة التجريبية والمجموعة الضابطة في التطبيق

القبلي لاختبار القيم الاجتماعية

٦- التطبيق الميداني لتجربة البحث:

بعد التأكد من تكافؤ مجموعتي البحث (المجموعة التجريبية والمجموعة الضابطة) في المتغيرات التابعة من خلال التطبيق القبلي لأدوات البحث، تم تدريس موضوعات البرنامج المقترح، لعينة الدراسة يوم الاثنين الموافق ٢٠٢١/٣/٢٢، لمدة خمس أسابيع بواقع ٤ ساعات في الأسبوع، هذا بالإضافة الى ست ساعات استخدمت في التطبيق القبلي والبعدي لاختبار المواقف للقيم الاجتماعية.

• الصعوبات التي واجهت الباحثة أثناء التطبيق وكيفية التغلب عليها:

- كثرة استفسار التلاميذ عن الهدف من تطبيق هذه الاختبارات، وقد تغلبت الباحثة على هذه المشكلة من خلال توضيح الهدف من الاختبار وتوضيح التعليمات الخاصة بكل اختبار على حدة.
- جائحة كورونا وتغيب بعض التلاميذ خوفا من الاصابة بالفيروس، وقد تغلبت الباحثة على هذه المشكلة من خلال التواصل مع التلاميذ وطمأنتهم وتوعيتهم بكيفية التعامل الصحيح واتخاذ كافة الاجراءات الاحترازية للوقاية من الفيروس.
- تخوف التلاميذ على درجاتهم في نهاية العام ، وقد تغلبت الباحثة على هذه المشكلة بمناقشة التلاميذ في أهمية البرنامج وأهمية تنمية القيم الاجتماعية والامن الفكري التي ستعود بالنفع عليهم في دراستهم وحياتهم بصفة عامة.

- سيطرة بعض التلاميذ على زملائهم أثناء ممارسة الأنشطة التعليمية اعتقاداً منهم بإثبات تفوقهم، وقد تغلبت الباحثة على هذه المشكلة من خلال توضيح مهارات العمل في جماعة والتواصل بشكل جيد فيما بينهم وضرورة توزيع الأدوار على أفراد المجموعة، فنجاح المجموعة يتوقف على مدى تعاونهم في نجاح كل عضو فيها.
- عدم استطاعة الباحثة تطبيق بعض الأنشطة الحرة مثل المعسكرات والرحلات وذلك بسبب جائحة كورونا وتخوف أولياء الأمور من العدوي.

٧- تطبيق أداة البحث بعدياً على مجموعة البحث:

بعد الانتهاء من تدريس البرنامج تم تطبيق اختبار المواقف للقيم الاجتماعية على مجموعتي البحث يومي الاثنين ٢٦/٤/٢٠٢١، والخميس ٢٩/٤/٢٠٢١، وقد حرصت الباحثة على أن يتم التطبيق البعدي تحت نفس الشروط والظروف التي خضع لها التطبيق القبلي تقريباً، كما اتبعت نفس خطوات وقواعد تصحيح ورصد درجات التلاميذ، وتم تصحيح أوراق الإجابة لمجموعتي البحث، ثم رصد الدرجات تمهيداً لمعالجتها إحصائياً ولتحليلها وتفسيرها ومناقشتها في ضوء فروض البحث.

ثانياً: تحليل النتائج وتفسيرها والتوصيات والمقترحات:

يتناول هذا رصد النتائج التي تم التوصل إليها من خلال التطبيق القبلي والبعدي لأدوات البحث على مجموعتي البحث (التجريبية - الضابطة)، وقد تم استخدام المعالجات الإحصائية^١ اللازمة لاستخلاص النتائج والتحقق من صحة الفرض تمهيداً لمناقشة النتائج وتفسيرها، ثم تقديم التوصيات والمقترحات، وقد تم ذلك بإتباع الخطوات التالية:

- تفرغ الدرجات الخام من واقع إجابات التلاميذ على أدوات البحث قبلها وبعدياً.
- حساب المتوسط الحسابي والانحراف المعياري والتباين لمجموعتي البحث قبلها وبعدياً كل على حده.
- استخدام اختبار النسبة التائية لعينتين مستقلتين لحساب دلالة الفروق بين التطبيقين القبلي والبعدي لدلالة الفروق بين المتوسطات.
- وفي ضوء الإجراءات السابقة توصل البحث الى النتائج التالية:

^١ تم إجراء المعالجة الإحصائية باستخدام الحزمة الإحصائية SPSS.20 بواسطة الحاسب الآلي

أولاً: نتائج البحث:

- نتائج مرتبطة باختبار القيم الاجتماعية:

للتحقق من الفرض ، المرتبط باختبار القيم الاجتماعية، الذي نص علي:

"يوجد فرق دال إحصائياً عند مستوى $(\alpha \leq 0.05)$ بين متوسطي درجات تلاميذ المجموعتين التجريبية والضابطة في القياس البعدي لاختبار القيم الاجتماعية ككل وفي أبعاده الفرعية لصالح تلاميذ المجموعة التجريبية".

قامت الباحثة بحساب متوسطي درجات تلاميذ المجموعتين التجريبية والضابطة في التطبيق البعدي لاختبار القيم الاجتماعية، والانحرافات المعيارية، وقيمة "ت" للفروق بين المتوسطات، وجاءت النتائج كما هو موضح بالجدول الآتي رقم (٨).

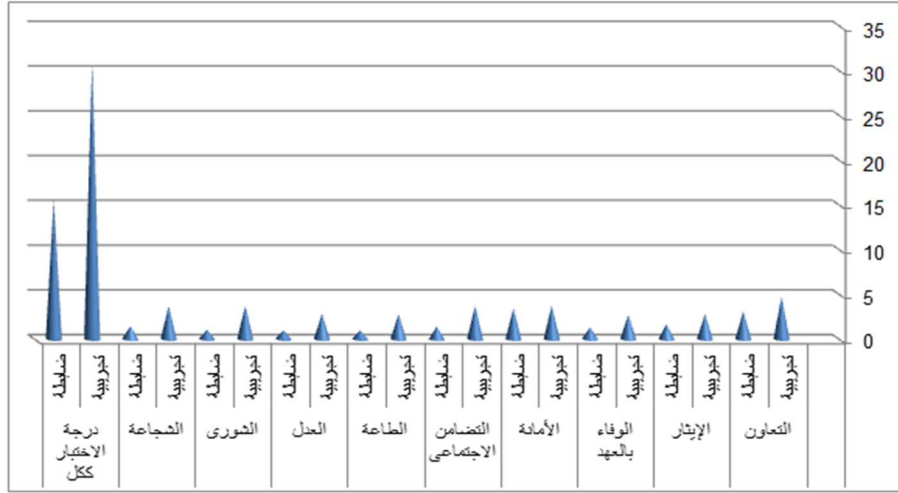
جدول (٤) قيمة "ت" للفروق بين متوسطات درجات تلاميذ المجموعتين التجريبية

والضابطة في التطبيق البعدي لاختبار القيم الاجتماعية ككل وفي أبعاده الفرعية

مستوى الدلالة	د.ح	قيمة "ت"	الانحراف المعياري	المتوسط	ن	المجموعة	اختبار القيم الاجتماعية
0.000 دالة	44	5.83	.518	4.78	23	تجريبية	التعاون
			1.254	3.13	23	ضابطة	
0.000 دالة	44	5.17	.491	2.82	23	تجريبية	الإيثار
			.926	1.69	23	ضابطة	
0.000 دالة	44	5.56	.619	2.73	23	تجريبية	الوفاء بالمعهد
			1.027	1.34	23	ضابطة	
0.794 غير دالة	44	0.283	.491	3.82	23	تجريبية	الأمانة
			6.323	3.47	23	ضابطة	
0.000 دالة	44	7.33	.540	3.73	23	تجريبية	التضامن الاجتماعي
			1.437	1.39	23	ضابطة	
0.000 دالة	44	8.98	.518	2.78	23	تجريبية	الطاعة
			.797	1.00	23	ضابطة	
0.000 دالة	44	14.33	.457	2.86	23	تجريبية	العدل
			.426	1.00	23	ضابطة	
0.000 دالة	44	11.95	.421	3.78	23	تجريبية	الشورى
			.996	1.08	23	ضابطة	
0.000 دالة	44	12.64	.448	3.73	23	تجريبية	الشجاعة
			.730	1.47	23	ضابطة	
0.000 دالة	44	7.05	3.642	31.08	23	تجريبية	درجة الاختبار ككل
			9.875	15.60	23	ضابطة	

يتضح من الجدول السابق رقم (٤) ما يأتي :

- وجود فرق دال إحصائيًا بين متوسطات درجات تلاميذ المجموعة التجريبية ومتوسطات درجات تلاميذ المجموعة الضابطة في التطبيق البعدي لاختبار القيم الاجتماعية ككل، لصالح درجات تلاميذ المجموعة التجريبية، حيث بلغ متوسط درجات تلاميذ المجموعة التجريبية (٣١.٠٨) في حين بلغ متوسط درجات تلاميذ المجموعة الضابطة (١٥.٦٠) درجة وذلك من نهاية عظمى (٣٣) درجة، كما أن قيمة "ت" المحسوبة بينهم بلغت (٧.٠٥) بمستوى دلالة (٠.٠٠٠) وهذه القيمة توضح أن الفروق بين المجموعتين دالة إحصائيًا عند مستوى (٠,٠٥) لصالح تلاميذ المجموعة التجريبية.
 - ويتضح وجود فرق دال إحصائيًا بين متوسطات درجات تلاميذ المجموعة التجريبية ومتوسطات درجات تلاميذ المجموعة الضابطة في التطبيق البعدي لاختبار القيم الاجتماعية في قيمه الفرعية المكونة للاختبار " التعاون - الايثار - الوفاء بالعهد - التضامن الاجتماعي - الطاعة - العدل - الشورى - الشجاعة " لصالح درجات تلاميذ المجموعة التجريبية، حيث بلغت قيمة "ت" المحسوبة بينهما على الترتيب (٥.٨٣ ، ٥.١٧ ، ٥.٥٦ ، ٧.٣٣ ، ٨.٩٨ ، ١٤.٣٣ ، ١١.٩٥ ، ١٢.٦٤) وجاءت جميعها بمستوى دلالة (٠.٠٠٠) وهذه القيمة توضح أن الفروق بين المجموعتين دالة إحصائيًا عند مستوى (٠,٠٥) لصالح تلاميذ المجموعة التجريبية.
 - كما يتضح عدم وجود فرق دال إحصائيًا بين متوسطات درجات تلاميذ المجموعة التجريبية ومتوسطات درجات تلاميذ المجموعة الضابطة في التطبيق البعدي لقيمة الأمانة، حيث بلغت قيمة "ت" المحسوبة بينهما (٠.٢٨٣) بمستوى دلالة (٠.٧٩٤) وهذه القيمة توضح أن الفروق بين المجموعتين غير دالة إحصائيًا عند مستوى (٠.٠٥) في قيمة الأمانة، ويرجع ذلك إلى دور المدرسة في التوعية بأهمية قيمة الأمانة وما يقوم به الأخصائيين الاجتماعيين من ندوات ولقاءات لغرس هذه القيمة في التلاميذ إلى جانب دور أولياء الأمور في مساعدتهم لترسيخ تلك القيمة لدى أبنائهم.
- ويمكن توضيح ذلك بالشكل البياني الآتي :



شكل (٣) متوسط درجات تلاميذ المجموعتين التجريبية والضابطة في التطبيق البعدي

لاختبار القيم الاجتماعية ككل وفي أبعاده الفرعية

جدول (٥) مستوى دلالة الفروق بين متوسطي درجات تلاميذ المجموعتين التجريبية والضابطة

في التطبيق البعدي لاختبار القيم الاجتماعية ككل وفي أبعاده الفرعية

اختبار القيم الاجتماعية	قيمة ت	درجة الحرية	قيمة (η^2)	مستوى حجم التأثير
التعاون	5.83	44	0.435	كبير
الإيثار	5.17	44	0.377	كبير
الوفاء بالعهد	5.56	44	0.412	كبير
الأمانة	0.283	44	0.001	صغير
التضامن الاجتماعي	7.33	44	0.549	كبير
الطاعة	8.98	44	0.646	كبير
العقل	14.33	44	0.823	كبير
الشورى	11.95	44	0.764	كبير
الشجاعة	12.64	44	0.784	كبير
الدرجة الكلية للاختبار	7.05	44	0.530	كبير

يتضح من خلال نتائج جدول (٥) أن حجم تأثير البرنامج من النوع الكبير، مما يؤكد

فعالية برنامج الأنشطة ، تبعًا لجداول التفسير المرجعية الخاصة بقيم η^2 مربع ايتا. (Haddock

,CK, Rinkdskopf&Shadish,1998)

جدول (٦) جدول معايير مربع ايتا لتفسير حجم التأثير

η^2	Effect Size		
	Small	Medium	Large
	0.01	0.06	0.14

مناقشة وتفسير النتائج حيث توصل البحث الحالي الى النتائج التالية:

١. " يوجد فرق دال إحصائيا عند مستوى ($\alpha \leq ٠.٠٥$) بين متوسطي درجات تلاميذ المجموعتين التجريبية والضابطة في التطبيق البعدي لاختبار المواقف للقيم الاجتماعية ككل وفي أبعاده الفرعية لصالح طلاب المجموعة التجريبية".

ويمكن تفسير النتائج السابقة في ضوء ما يلي:

- إعداد محتوى البرنامج في ضوء الأنشطة بشكل يتناسب مع قدرات وميول التلاميذ بالمرحلة الاعدادية، حيث تم إعداد البرنامج بطريقة تجعل التلاميذ هم محور العملية التعليمية وتجعلهم يشاركون مشاركة فعالة في كل أنشطة البرنامج ، مما يشجعهم على الاندماج في المواقف التعليمية وذلك من خلال عملهم في مجموعات مما ساعد علي زيادة التفاعل والتعاون فيما بينهم بروح ايجابية أدت لنجاح عمل المجموعة ككل. مع تغير دور المعلم في الموقف التعليمي من ملقن إلي دور القائد القادر علي تقديم المساعدة في الموقف وإدارة مواقف التعلم وتقديم نماذج ايجابية تساعد علي تنمية القيم الاجتماعية التي تم تحديدها مما ساعد علي زيادة شعور المتعلم بأهمية دوره في الموقف التعليمي من خلال تنفيذه لأنشطة تركز علي تطبيق هذه القيم في مواقف مختلفة. ويتفق ذلك مع نتائج هذه الدراسات: (شحاته سليمان، ٢٠٠٨)، (عادل الشاذلي، ٢٠١٥)

- التخطيط الجيد والفاعل والمتكامل للأنشطة التي تضمنها البرنامج من حيث وضوح أهدافها وارتباطها بأهداف البرنامج، وملائمة محتوى الأنشطة لتلك الأهداف.

- وفر برنامج الأنشطة عديد من المواقف والخبرات والقصص التي ساعدت علي تنمية القيم الاجتماعية لدي تلاميذ الصف الأول الاعدادي وذلك من خلال التدريس باستخدام القصة يجعل التلميذ يتفاعل مع أحداث القصة ويتقمص شخصية البطل، ويتخيل الاحداث كما لو كانت تحدث في الواقع، بالإضافة إلي القدوة التي يتعلمها من الشخصيات التي تضمنتها القصة، إلي جانب قيامه بالاشتراك في تمثيل بعض المواقف

- الإيجابية والسلبية التي يمر بها في حياته ومناقشته فيها وما تم التوصل إليه من هذه المواقف والتفكير في كيفية تحويل المواقف السلبية إلى مواقف إيجابية كل هذا كان له الأثر الإيجابي في نفوس التلاميذ مما ساعد علي تنمية القيم الاجتماعية لديهم .
- تنوع استراتيجيات التدريس المستخدمة في البرنامج والتي تمثلت في لعب الأدوار، العصف الذهني، الخرائط الذهنية، الرؤوس المرقمة، القصة، KWLH، التساؤل الذاتي وقد ساعد ذلك علي إثارة دافعية التلميذ للتعلم ومشاركته الفعالة في الأنشطة من خلال العمل في مجموعات في الأنشطة الجماعية والعمل بروح الفريق والمشاركة في حل المشكلات التي تواجه الفريق مما ساعد علي تنمية قيمة التعاون والعدل من خلال التوزيع العادل للمهام بين أعضاء المجموعة والتمييز بين الحقوق والواجبات وقيامي بواجباتي قبل التفكير في حقوقي، وهذا يتفق مع نتائج الدراسات التالية (Ofodu & Adediepee: 2011)، (Emily: 2011)، (رضا أبو اليزيد، ٢٠١٣)، (عادل الشاذلي، ٢٠١٥)، (رشا عبدالله: ٢٠١٦)، (ضياء عرفه، ٢٠١٧)، (محمود عربي، ٢٠١٩)
- أتاحت موضوعات البرنامج الفرصة للتلاميذ للمشاركة في الأنشطة التطوعية برغبة ذاتية من داخلهم دون إجبار وذلك لرغبتهم في مساعدة الآخرين وقيامهم بدور فعال في المجتمع، مثل مشاركتهم في حملة تنظيف وتعقيم المدرسة، ومشاركتهم في توزيع الملابس علي الأسر الفقيرة بالاشتراك مع أسرة المشاركة المجتمعية، مما ساعد علي تنمية الشعور بالتضامن الاجتماعي والمسئولية الاجتماعية نحو مدرستهم ومجتمعهم ككل والتعامل مع قضايا المجتمع والتعامل معها، يتفق هذا مع نتائج الدراسات الآتية: (حسين سليم، ٢٠١٤)، (صفاء علي، ٢٠١٧)، (et.al.,2017 Tan)
- تم عرض البرنامج القائم علي الأنشطة في صورة تجذب انتباه التلاميذ واستخدام النصوص والصور والرسوم والقصص المتعددة الخاصة بهذه القيم وتناولها وتفسير محتواها أدى الى جعل التلاميذ يتفاعلون بحماس معها مما ساهم في تنمية القيم الاجتماعية لديهم، فهم دائما يمارسون أنشطة مرتبطة بمختلف القضايا والمشكلات الاجتماعية، كالمشاركة في تقديم حلول ومساعدات لمن هم في حاجة لمساعدة مثل مشكلة مسلمي الروهينجا ومحاولتهم تقديم المساعدة من خلال تفعيل هاشتاج علي مواقع التواصل الاجتماعي (أنقذوا مسلمي الروهينجا) وتقديم المساعدة للفقراء

والمساكين وكبار السن وذلك من خلال المشاركة في مبادرات مساعدة الفقراء والمساكين، ويكون لديهم احساس بالآخرين وتكوين لديهم شعور عميق بالإنصاف والمساعدة وإزالة الظلم عن الآخرين؛ ويتفق ذلك مع عبدالله الثقفي وآخرون (٢٠١٣) (AI-Mosa, 2015)

- ومن ثم يمكن القول أن للبحث دورا فعالا في تنمية القيم الاجتماعية لدى التلاميذ وقد تمثل ذلك في زيادة قدرة التلاميذ علي التصرف الايجابي في المواقف المختلفة التي تضمنها اختبار المواقف.

توصيات البحث:

- في ضوء النتائج التي أسفر عنها البحث، ووفقا لما قدمه من أدوات بحثية، وما تم استخلاصه من نتائج تجريبية وملاحظات ميدانية، توصي الباحثة بما يلي:
- الاستفادة من قائمة القيم الاجتماعية عند إعداد البرامج الخاصة بتلاميذ المرحلة الاعدادية.
 - ضرورة تضمين القيم الاجتماعية في مناهج الدراسات الاجتماعية في مختلف المراحل الدراسية.
 - ألا تقتصر كتب الدراسات الاجتماعية في تقييمها على النواحي المعرفية فحسب، بل تركز على قياس الجوانب الوجدانية للتلاميذ.
 - التنوع في الأنشطة التعليمية والأساليب التي تسهم في تحقيق تنمية للقيم الاجتماعية لدى التلاميذ.
 - تشجيع التلاميذ على أن يفكروا تفكيرًا ناقدًا في حياتهم، وفي المقررات الدراسية ويكونوا قادرين على التفسير والتحليل والاستنتاج وتقييم المعلومات الدراسية.
 - إعداد أدوات تقييم للقيم الاجتماعية لدى التلاميذ في مختلف الصفوف للكشف عن أي ميول غير مرغوبة مبكرا وامكانية تقويمها.
 - اهتمام المعنيين بإعادة النظر في مناهج الدراسات الاجتماعية بالصفوف الثلاث للمرحلة الاعدادية لإدخال القيم الاجتماعية.

مقترحات البحث :

- في حدود الدراسة الحالية وما أسفرت عنه من نتائج , تقترح الباحثة الدراسات الآتية:
- ١- فاعلية برنامج قائم على الانشطة لتنمية الهوية الثقافية والقيم لدى تلاميذ المرحلة الإعدادية.
 - ٢- تقويم مقررات الدراسات الاجتماعية في مراحل التعليم العام في ضوء القيم الاجتماعية.
 - ٣- تطوير مناهج الدراسات الاجتماعية في ضوء الوقاية الفكرية.
 - ٤- فاعلية برنامج قائم على استراتيجيات ما وراء المعرفة في تنمية القيم الاجتماعية في مادة الدراسات الاجتماعية لدى تلاميذ مدارس الفصل الواحد.

المراجع

- ابراهيم الديب (٢٠٠٦): أسس ومهارات بناء القيم التربوية، ط٢، القاهرة، مؤسسة أم القرى.
- أحمد حسين اللقاني وفارعة حسن (٢٠٠١): مناهج التعليم بين الواقع والمستقبل، القاهرة، عالم الكتب.
- أحمد عبد الرشيد حسين (٢٠١٥): فاعلية برنامج مقترح قائم على الانشطة الحوارية اللاصفية فى الجغرافيا لتنمية قيم الانتماء والوعى بمفهوم جودة الحياة لدى تلاميذ الصف السادس الابتدائى، مجلة الجمعية التربوية للدراسات الاجتماعية ، ع٧٢، ص٤٩-٨٦.
- اسماعيل عبد الفتاح الكافى(٢٠٠٥): موسوعة القيم والاخلاق الاسلامية، القاهرة، مركز الاسكندرية.
- أمل اسماعيل عايز (٢٠١٠): قياس القيم الاجتماعية وعلاقتها بتقبل الذات لدى طلبة الجامعة، مجلة الفاتح، ع٤٥، ص٥٠.
- أمل محمد فرغلي (٢٠١٢): فعالية استخدام مدخل السير والتراجم فى تدريس التاريخ لتلاميذ الصف الثانى الإعدادي لتنمية بعض القيم الاجتماعية، دراسات فى التعليم الجامعى، ع٢٣، ص٤٠٦-٤١٩.
- إيهاب عيسى المصرى وطارق عبد الرؤوف محمد (٢٠١٣): القيم التربوية والأخلاقية "مفهومها- أسسها- مصادرها"، القاهرة ، مؤسسة طيبة للنشر والتوزيع.
- تامر عبد العليم (٢٠١٥): برنامج مقترح قائم على مدخل الشعر فى تدريس التاريخ لتنمية القيم والتعاطف التاريخى لدى طلاب المرحلة الثانوية، مجلة الجمعية التربوية للدراسات الاجتماعية، ع٧٥، ص٦٠-١٠٣.
- جيهان السيد عماره وهدى محمد هلالى(٢٠٠٨): فعالية استخدام استراتيجية توضيح القيم فى تنمية بعض مفاهيم القيم الاجتماعية ومهارات الاستماع الاستنتاجي لدى تلاميذ الصف الثالث الابتدائي، المؤتمر العلمي العشرون مناهج التعليم والهوية الثقافية، يوليو.
- حامد عبد السلام زهران (٢٠٠٣): علم نفس الاجتماع ، عالم الكتب، القاهرة.
- حسين محمد سليم (٢٠٠٩): فعالية برنامج قائم على الانشطة الصفية فى تنمية التحصيل ومهارات التفكير التاريخى لدى تلاميذ المرحلة الاعدادية ، رسالة ماجستير، كلية التربية بالإسماعيلية ، جامعة قناة السويس.
- حسين محمد سليم(٢٠١٤): برنامج فى الدراسات الاجتماعية لتنمية ثقافة المواطنة لدى الطالب المعلم بكلية التربية، رسالة دكتوراه، جامعة قناة السويس، كلية التربية بالإسماعيلية.

- برنامج في الدراسات الاجتماعية قائم على الانشطة لتنمية القيم ----- مها جمال أحمد السيد
- حسين محمد عبد الباسط (٢٠٠٩): تقويم أهداف ومحتوى مناهج الدراسات الاجتماعية بالمرحلة
الاعدادية فى ضوء قيم المواطنة، مجلة الجمعية التربوية للدراسات الاجتماعية، ع ١٩،
ص ٢٧-٦٧.
- رشا السيد عبد الله (٢٠١٦): برنامج قائم علي استخدام استراتيجيات ما وراء المعرفة في تنمية
مهارات استخدام الأدلة التاريخية وبعض مهارات التفكير التأملّي لدي الطالب المعلم، رسالة
دكتوراه، كلية التربية، جامعة قناة السويس.
- رشدي فام منصور (١٩٩٧): حجم التأثير الوجه المكمل للدلالة الاحصائية ، المجلة المصرية
للدراسات النفسية، ١٦،٧.
- رضا ربيع أبو اليزيد (٢٠١٣): تصور مقترح لمناهج التاريخ من الصف الاول الى الصف الثالث
الابتدائي وتأثيره فى تنمية بعض القيم الاجتماعية، رسالة ماجستير، كلية التربية، جامعة
عين شمس.
- سالم عبد الله الطويرقى (٢٠٠١): النشاط المدرسى (ماهيته - مجالاته - وظائفه) اللقاء السنوى
التاسع للجمعية السعودية للعلوم التربوية والنفسية (النشاط الطلابى ودوره فى العملية
التربوية والتعليمية)، جامعة الملك سعود ١-٣ مايو.
- شحاته سليمان محمد (٢٠٠٨): فعالية برنامج قصصي لتنمية القيم الأخلاقية والاجتماعية لطفل
الروضة، مجلة كلية تربية، جامعة بنها، ١٩، ع ٧٧، ص ٥٢-٧٧.
- صفاء محمد علي (٢٠١٧): قيم التضامن الاجتماعي بمناهج الدراسات الاجتماعية بالمرحلة
الابتدائية (دراسة تحليلية)، المؤتمر الدولي للجمعية التربوية للدراسات الاجتماعية فى الفترة
من ٣-٤ اكتوبر ، جامعة عين شمس.
- ضياء الرحمن عرفه (٢٠١٧): فاعلية المدخل القصصي في تدريس الدراسات الاجتماعية لتنمية
التخيل التاريخي والقيم الاجتماعية لدي تلاميذ الصف الثاني الاعدادي الازهري، رسالة
ماجستير، كلية التربية ، جامعة الازهر.
- عادل ابراهيم الشاذلى (٢٠١٥): أثر تدريس مقرر الدراسات الاجتماعية والوطنية باستخدام
القصة التاريخية في تنمية بعض المفاهيم التاريخية والقيم الاجتماعية لدى طلاب الصف
الأول المتوسط بمحافظة الأحساء بالمملكة العربية السعودية، مجلة العلوم التربوية، جامعة
الامام محمد بن سعود الاسلامية.

عاطف محمد سعيد (٢٠١٠): فاعلية برنامج يعتمد على الأنشطة المرتبطة بالدراسات الاجتماعية فى تنمية مفهوم الأمن القومى الشامل لدى تلاميذ الصف الرابع بالتعليم الأساسى، مجلة الجمعية التربوية للدراسات الإجتماعية، كلية التربية، جامعة عين شمس، ع ٣٠.

عبد الله الثقفى وخالد الحمورى وخالد عصفور (٢٠١٣): القيم الاجتماعية وعلاقتها بالتفكير التأملى لدى طالبات قسم التربية الخاصة المتفوقات أكاديميا والعاديات فى جامعة الطائف، المجلة العربية لتطوير التفوق، المجلد الرابع، ع ٦، ص ٥٣-٧٠.

عبير عبد المنعم فيصل (٢٠١٥): برنامج مقترح قائم على اسلوب الحوار فى مادة علم الاجتماع لطلاب المرحلة الثانوية لتنمية قيم قبول الاخر، مجلة الجمعية التربوية للدراسات الاجتماعية، ع ٧٠.

علي أحمد الجمل(٢٠٠٨): تصور مقترح لمناهج التاريخ من الروضه الى الصف السادس الابتدائى فى ضوء معايير مقترحة وأثره فى تنمية الوعى بأبعاد الذاتية الثقافية لدى تلاميذ الصف الرابع الابتدائى، المؤتمر الاول للجمعية التربوية للدراسات الاجتماعية، كلية التربية، جامعة عين شمس.

غادة عبد الفتاح عبد العزيز (٢٠١٢): قياس فاعلية تصور مقترح باستخدام التعليم الالكترونى لتنمية بعض القيم الاخلاقية لدى تلاميذ المرحلة الابتدائية فى مادة التاريخ، مجلة الجمعية التربوية للدراسات الاجتماعية، ع ٤٣، ص ١٣-٥٩.

كامل دسوقي الحصرى (٢٠٠٥): فاعلية برنامج مقترح قائم على الأنشطة فى تنمية بعض المهارات الإجتماعية لتلاميذ المرحلة الإعدادية، رسالة دكتوراه، كلية التربية ، جامعة المنوفية.

ماجد زكي الجلاذ (٢٠٠٧): تعلم القيم وتعليمها، ط٢، عمان، دار المسيرة.
محمد ابراهيم قطاوى (٢٠٠٧): طرق تدريس الدراسات الاجتماعية، عمان، دار الفكر ناشرون وموزعون.

محمود عبد العاطي عربي (٢٠١٩): فاعلية استراتيجية التدريس المتمايز فى تنمية التحصيل والقيم الاجتماعية فى مادة الدراسات الاجتماعية لدى التلاميذ ذوي صعوبات التعليم بالمرحلة الاعدادية الازهرية، رسالة ماجستير، كلية التربية، جامعة الازهر.

برنامج في الدراسات الاجتماعية قائم على الانشطة لتنمية القيم ----- مها جمال أحمد السيد

ناصر أحمد الخوالدة (٢٠٠٥): اسهام معلمى التربية الاسلامية فى اكتساب طلبه التعليم الثانوى للقيم الاجتماعية بدولة الامارات العربية المتحدة، مجلة كلية التربية، جامعة الامارات العربية المتحدة، ع ٢٢، ص ٦٥-٩٥.

هناء محمد عبد الباسط (٢٠١٠): فعالية برنامج مقترح فى الانشطة المرتبطة بالدراسات الاجتماعية للصف الثانى الاعدادى فى ضوء مبادئ القانون الدولى الانسانى ، رسالة ماجستير، كلية التربية بالإسماعيلية.

Al-Mosa, N.A.(2015): Role of social networks in developing religious and social values of the students of the world , Islamic sciences & Education University ,International Education Studies ,8(9),126-137.

Emily, R.L (2011): Metacognition: A Literature Review, Pearson, Research Report.

Haddock, CK, Rinkdskopf, D, & Shadish, C. (1998): Using odds ratios as effect sizes for meta-analysis of dichotomous data: A primer on methods and issues psychological methods, 3,339-353.

Ofodue,G.o.& Adedipe, T.H.(2011): Assessing ESL Students, Awareness and Application of Metacognitive Strategies in Comprehending Academic Materials, Journal of Emerging Trends in Educational Research and policy Studies, (2),(5).

Tan, Bee Piang & Noor BanuMahadir Naidu& Zuraini Jamil Othman,(2017): Moral Values and good citizens in a Multi-Ethnic Society: a content Analysis of Moral Education textbooks in Malaysia, the Journal of social studies Research, Available at: <http://www.sciencedirect.com/science/article/pii/S0885985X16301474>.

Abstract: The aim of the current research is to identify the effectiveness of a program in social studies based on activities to develop social values for middle school students, and the evaluation tool was represented by a test of positions for social values. Of (46) students from the first year of middle school at Imam Malik School of Basic Education in the Abu Sweir administration in Ismailia, and the research sample was divided into two equal groups, one experimental and the other controlling, and the results of the research revealed that the students of the experimental group outperformed the students of the control group in the attitude test of social values. , which confirmed the effectiveness of the program in developing social values among students (the research group).

Keywords: activities-based program - social values - middle school.