

Stratégie basée sur l'approche actionnelle en vue de développer de quelques compétences de la lecture créative en FLE chez les étudiants au cycle secondaire à Al- Azhar

**Recherche présentée par
Héba Harbi Safi Héfni**

Sommaire: L'objectif de la recherche est de mesurer l'efficacité d'une stratégie proposée basée sur l'approche actionnelle pour développer quelques compétences de la lecture créative en FLE chez les étudiants au cycle secondaire à Al- Azhar.

Les hypothèses de la recherche :

-Il y a une différence statistiquement significative au niveau ($\alpha \leq 0.05$) entre les moyennes des notes des étudiantes du groupe expérimental et les étudiantes du groupe contrôle au post-test de la lecture créative en FLE en faveur des étudiantes du groupe expérimental.

Les résultats de la recherche :

-Il existe une différence statistiquement significative au niveau ($\alpha \leq 0.05$) entre les moyennes des notes des étudiantes du groupe expérimental et les étudiantes du groupe contrôle au post-test de la lecture créative en FLE dans son ensemble en faveur des étudiantes du groupe expérimental.

Mots-clés : L'approche actionnelle- La lecture créative.

Introduction:

Le monde qui nous entoure se caractérise par la diversité et la multiplicité des sources de connaissance et d'informations, ce qui a conduit à l'exigence de base, les esprits qui sont capables de traiter avec les changements et de faire face aux défis du plus haut degré d'efficacité. En effet, l'époque dans laquelle nous vivons est dominée par la force de l'esprit et l'originalité de la pensée.

Fakhreddine Al Kalla et al. (2006, PP. 597-598) affirment qu'on a besoin à l'homme exceptionnel et créatif, afin qu'il puisse suivre le rythme rapide du développement autour de lui. C'est pourquoi les psychologues passent d'étudier l'homme intelligent à l'homme créatif et les facteurs qui contribuent à la créativité. En même temps, les ouvrages éducatifs ont appelé à transformer l'enseignement traditionnel par sa concentration sur la conservation des informations, à l'éducation

* Enseignante à l'institut d'Al-Nouh de Garçons Al Azhar

créative qui, d'après Garczynsk (2016, Para. 4) nécessite de former des individus créatifs en pensée et en comportement, des citoyens et des acteurs économiques du 21^e siècle qui se caractérisent par l'habileté de travailler en groupe, l'ouverture de la pensée et la confiance en l'autre.

L'enseignement des niveaux plus élevés de la pensée, y compris le niveau créatif, devient urgent pour chaque individu afin qu'il puisse trouver sa place. Pour cette raison, les spécialistes appellent à la nécessité de l'enseignement des compétences créatives et à les relier aux programmes d'enseignement, en employant les stratégies d'apprentissages appropriées permettant à développer ces compétences dans un environnement démocratique. Celui-ci encourage les étudiants à interagir avec les autres, soulève leur motivation et accroît leur capacité à la compréhension, à l'assimilation de nouvelles idées, à déduire, à reconnaître de nouvelles relations entre les éléments proposés et à parvenir à des solutions à leurs problèmes. Par conséquent, cette déduction et ces solutions deviennent la base de la pensée créatrice.

Et par référence à la vision stratégique d'Égypte pour le développement de l'enseignement pré-universitaire 2030, on constate qu'il y a une concentration sur les éléments du développement global, qui appellent à l'émancipation de l'esprit et à le rendre un esprit créatif qui bat l'autoritarisme et communique avec l'autre à travers les langues étrangères dont le français. (La vision stratégique d'Égypte, 2015, P.6).

Donc, les exigences de la vie contemporaine et le flux de la connaissance dans tous les domaines nécessitent la préparation d'un individu selon quatre stratégies identifiées par Jacques Delors, dans le rapport préparé par l'UNESCO intitulé «L'éducation c'est le trésor caché», il détermine que l'individu apprend pour être capable d'interagir avec le cyberspace, de travailler collectivement, de communiquer avec l'autre, de vivre et de coexister.(La vision stratégique d'Égypte, 2005,P. 15).

De là, la lecture est l'une des compétences langagières qui joue un rôle primordial dans le développement des habiletés mentales. Cette lecture-comme un processus mental compliqué- contribue à améliorer, enrichir et raffiner les habiletés mentales. Elle représente une activité intellectuelle qui contient les modes de pensée, la compréhension, l'évaluation, et la résolution des problèmes. En outre, la lecture est l'une des matières scolaires les plus fertiles, où elle est encore le principal médiateur de la connaissance et des informations. Elle représente un moyen indispensable de communiquer dans un monde en pleine expansion. Hafez Héfni (2007, P.35) a énuméré les niveaux de la lecture

à titre d'exemple : la reconnaissance, la compréhension, la critique, et la résolution des problèmes. Certains chercheurs, comme Richard (2006, P.1) assure que la lecture devient un processus amusant lorsqu'on dépasse les symboles imprimés au sens ou au message du texte.

(Reem Ahmed, 2008, P.104; et Kunze, 2012, Para.6) affirment que la créativité est au haut niveau des processus mentaux effectués par l'individu face au contenu lu où il exerce plusieurs processus comme : l'analyse, de la classification, la réfutation des informations et la capacité de trouver non seulement des solutions aux problèmes qui affrontent notre société, mais aussi réaliser plus du luxe et du confort, nous permettant de suivre le rythme des énormes progrès technologiques. Cet enjeu qui impose sur les établissements de l'enseignement et sur les enseignants de nouveaux rôles, et exige l'attention à enseigner les compétences de réflexion et l'emploi des informations apprises plutôt que de tester le degré de la conservation de ces informations.

(L'Organisation de coopération et de développement économiques [L'OCDE], 2015, P.68; Skilbeck, 2017, P.79) affirment que les curricula doivent être accordés l'attention à la formation mentale de l'apprenant, de sorte qu'il puisse créer des solutions et des problèmes et maîtriser les compétences du 21^e siècle. Alors, l'enseignement des langues, dont le Français, doit se concentrer sur l'apprenant à être créatif.

Par ailleurs, on observe que l'enseignement de la langue française, dans notre programme scolaire, se concentre presque exclusivement sur l'enseignement des aspects linguistiques et que les élèves peuvent répondre.

Mais pourquoi doit-on faire attention à la lecture créative ?

La lecture en général est la compétence nécessaire à l'apprenant pour avancer dans son enseignement et pour le développement des compétences supérieures de la réflexion. Donc la lecture créative représente le plus haut niveau de compréhension en lecture. C'est pourquoi certains didacticiens comme (Hassan Shehata, 2000, P.15; et Hold, 2004, Para 7-8) considèrent la lecture créative comme le facteur commun pour toutes sortes de créativité en notant que la lecture créative peut aider l'apprenant à :

- 1 – Bien comprendre le texte lu et à trouver de nouvelles relations.
- 2 - Générer de nouvelles idées et à proposer de nouvelles solutions aux problèmes.
- 3- Parvenir à de nouvelles conclusions.
- 4 -Développer la capacité à prédire et à évaluer les idées du texte.

C'est-à-dire qu'elle contribue au développement des compétences de fluidité, de flexibilité et d'originalité en lecture.

Quelles sont les principales compétences de la lecture créative ?

La création, comme habileté, est composée d'un certain nombre de compétences, et la plupart des recherches, à titre d'exemple : (Abdel Sattar Fahim, 2002, P.65; Kenny, et Randall, 2019, P. 12 ; Mahmoud Al-Asma'i, 2005, PP. 712-717) ont déterminé les compétences de la lecture créative suivantes :

1- La fluidité lectorale : elle se réfère à la capacité de produire un grand nombre de solutions, des alternatives, des idées, des mots ou des utilisations, après la lecture du texte cible.

2- La flexibilité lectorale : elle se réfère à la capacité de produire des idées variées et différentes ou des solutions pour le problème ou la situation citée dans le texte lu.

Il est important d'affirmer que la fluidité lectorale se diffère en ce qu'elle est déterminée par le nombre et la vitesse des réponses (quantité) et la flexibilité se concentre sur la diversité des réponses (de qualité).

3- L'originalité lectorale : elle exprime la capacité à produire le plus grand et possible nombre de nouvelles idées.

Avec de la parution du Cadre Européen Commun de Référence pour les Langues (CECRL) au début du millénaire, il est devenu le choix le plus distingué pour élaborer les programmes de l'enseignement du français. Il adopte une perspective interactive en considérant l'apprenant d'une langue comme un acteur social ayant à accomplir des tâches dans des circonstances et un environnement donné, ces tâches ne sont pas seulement langagières (Conseil de l'Europe, 2000, P.15).

Avec l'approche actionnelle, on entre dans le paradigme d'une pédagogie visant à exécuter des tâches ou des projets où la classe s'apparente à des microsociétés. Les apprenants doivent pouvoir s'identifier en tant qu'"usagers" de la langue cible. Selon Amr Ahmad (2012, P.12) ce type de pédagogie pose un défi aux enseignants qui doivent créer et composer une atmosphère et des scénarios inspirés du réel devant permettre une simulation d'immersion motivante en langue étrangère.

L'approche actionnelle, comme une approche d'apprentissage des langues étrangères, et pour atteindre ses objectifs, a fortement soutenu l'enseignement par les projets et les tâches, qui ont approuvé leur efficacité pour faire l'apprenant actif et responsable de son apprentissage, capable de développer ses connaissances et sa la pensée

critique, qui peut être affinée à la pensée créatrice.

En retournant à la notion de La créativité on affirme qu'elle ne peut pas être représentée dans un environnement d'apprentissage antidémocratique et dominé par la peur de la punition et de la frustration, il faut nécessairement une grande confiance à l'apprenant de sorte qu'il peut critiquer, analyser et intégrer. De même Laboda (2008) affirme que la créativité ne peut pas être représentée dans des tests qui nécessitent forcément une seule réponse correcte.

Alors la liberté responsable est une condition incontournable de la créativité. Ceci est fourni par l'approche actionnelle en enseignant l'apprenant à effectuer des tâches qui favorisent un environnement d'apprentissage, se tient la collaboration, l'indépendance, le respect des règles, la pluralité des opinions, la jouissance de l'apprentissage, le réel désir de réussir, et la curiosité cognitive.

Hutchison (2016, PP. 1-3) indique que l'un des critères les plus significatifs de l'apprentissage par les tâches, qu'il commence à partir des besoins des apprenants et qu'il vise au développement de la capacité des apprenants de produire des idées originales, ce qui stimule leur créativité, en s'interrogeant sur le contenu de tâche, en agissant en groupes selon un contrat, et en échangeant des informations et en élaborant des hypothèses et les vérifient.

De nombreuses études ont prouvé l'efficacité de l'apprentissage par les tâches et les projets pour développer certaines compétences telles que:
1- L'étude de (Sherin Kamal et Nesreen Salah, 2011) qui ont affirmé l'efficacité des tâches dans la formation des enseignants en utilisant les documents médias.

2- L'étude de (Sanaa Ibrahim, 2012) qui a assuré l'efficacité de l'approche par les tâches dans le centre de ressources éducatives pour développer les concepts rhétoriques chez les apprenants en première année secondaire.

3- L'étude de (Cherifa Abdullah, 2015) et l'étude de (Nahla Salem, 2015), qui ont prouvé dans leurs thèses l'efficacité de l'approche actionnelle pour développer les compétences de compréhension lectorale et l'expression écrite chez les étudiants-maîtres à la faculté de pédagogie département du français à la faculté de pédagogie à Ismaïlia et à Al-Ariche.

5- L'étude de (Khaled Hegazi, 2015), qui a confirmé l'efficacité de l'utilisation des projets multimédias pour développer les compétences de l'expression écrite et l'attitude vers la langue française chez les étudiants –maîtres.

6- L'étude de (Barbara William 2017), qui a affirmé l'efficacité d'un programme enrichissant basé sur l'approche actionnelle pour développer quelques compétences de la lecture critique chez la future-enseignante de la langue française.

Problématique de la recherche :

La problématique de cette recherche réside dans la faiblesse de niveau des élèves au cycle secondaire à Al- Azhar en ce qui concerne les compétences de la lecture créative en FLE ; ce qui est démontrée par l'étude pilote effectuée par la chercheuse. De ce fait, cette recherche essaie de répondre à la question principale suivante :

"Quelle est l'efficacité d'une stratégie basée sur l'approche actionnelle en vue développer quelques compétences de la lecture créative en FLE chez les étudiants au cycle secondaire à Al- Azhar ?"

De cette question principale, se dégagent les questions suivantes :

1 – Quelles sont les compétences nécessaires de la lecture créative en FLE pour les étudiants de la 2^e année secondaire à Al- Azhar ?

2- Quels sont les principes d'une stratégie basée sur l'approche actionnelle en vue de développer quelques compétences de la lecture créative en FLE chez les étudiants de la 2^e année secondaire à Al- Azhar ?

3 – Quelle est l'efficacité de la stratégie proposée sur le développement de quelques compétences de la lecture créative en FLE chez les étudiants de la 2^e année secondaire à Al- Azhar ?

Objectifs de la recherche :

Cette recherche vise à :

1 – Identifier et développer les compétences de la lecture créative en FLE appropriées aux étudiants de la 2^e année secondaire à Al- Azhar.

2 – Concevoir une stratégie basée sur l'approche actionnelle pour développer les compétences de la lecture créative en FLE chez les étudiants de la 2^e année secondaire à Al- Azhar.

3 - Évaluer l'efficacité de la stratégie proposée.

Importance de la recherche :

Cette recherche peuve :

1 - Attirer l'attention des pédagogues et les responsables à l'importance de l'enseignement des compétences supérieures de la réflexion telle que les compétences de la lecture créative à travers le français, dans tous les cycles de l'enseignement.

2 - Fournir une stratégie pour aider les enseignants du français à

enseigner et à développer les compétences de la lecture créative chez les étudiants au cycle secondaire.

3 –Présenter un test pour mesurer les compétences de la lecture créative en FLE chez les étudiants au cycle secondaire.

Hypothèse de la recherche :

Cette recherche consiste à vérifier les hypothèses suivantes :

-Il y a une différence statistiquement significative au niveau ($\alpha \leq 0.05$) entre les moyennes des notes des étudiantes du groupe expérimental et les étudiantes du groupe contrôle au post-test de la lecture créative en FLE en faveur des étudiantes du groupe expérimental.

Modèle expérimental :

La recherche utilise le modèle expérimental du groupe expérimental/ témoin (pré/post test).

Traitement statistique :

Pour vérifier la validité de l'hypothèse de la recherche, la chercheuse a utilisé le (t. Test) afin de trouver la différence entre la moyenne du (pré/post test). Pour déterminer le degré de maîtrise des compétences de la lecture créative en FLE, la chercheuse a eu recours à calculer l'étendue de l'effet ETA η^2 .

Limites de la recherche :

La recherche se limite sur :

- Un échantillon des étudiantes de la deuxième année secondaire à Al-Azhar.
- Lecture silencieuse créative.
- Un semestre pour que la chercheuse puisse développer les compétences cibles de la recherche.
- L'application se limite sur le développement de quelques compétences de la lecture créative en FLE.

Outils de la recherche :

- Un questionnaire des compétences de la lecture créative nécessaires en FLE aux étudiants de la deuxième année secondaire (Élaboré par la chercheuse).
- Un per/post-test écrit pour mesurer les compétences de la lecture créative en FLE (Élaboré par la chercheuse).
- La stratégie proposée (Élaborée par la chercheuse).
- Le guide de l'enseignant. (Élaboré par la chercheuse).

Procédures de la recherche :

Pour répondre aux questions de la recherche, la chercheuse a suivi les étapes suivantes :

En ce qui concerne la première question, la chercheuse...

A) - Consulte et révise les ouvrages et les études antérieures dans le domaine de la recherche pour en profiter lors de la construction de la grille des compétences de la lecture créative.

B) - Présente la grille aux jurys et faire les modifications nécessaires à la lueur de leurs opinions.

2- Pour répondre à la deuxième question, il faut :

- Concevoir une stratégie basée sur l'approche actionnelle en suivant les étapes suivantes :

1 -Passer en revue les études antérieures concernant les stratégies de développement de la lecture créative en FLE.

2- Passer en revue les études antérieures concernant l'approche actionnelle, en vue de concevoir la stratégie proposée.

3- Élaborer la stratégie proposée basée sur l'approche actionnelle en vue de développer les compétences de la lecture créative en FLE.

4-Élaborer le guide de l'enseignant.

3- Pour répondre à la troisième question il faut :

1 – Préparer un teste écrit en lecture créative.

2- Appliquer le pré-test sur les 2 groupes en vue d'évaluer le degré de la maîtrise des compétences de lecture créative en FLE chez les élèves membres des 2 groupes.

3- Appliquer la stratégie proposée au groupe expérimental durant un semestre.

4- Appliquer le post-test aux 2 groupes (Expérimental et témoin) constituant L'échantillon.

5- Analyser statistiquement les résultats et les notes des élèves.

6- proposer des recommandations et des suggestions à la lumière du résultat de la recherche.

La durée d'application du test :

Le temps du test a été déterminé à la lumière de la performance réelle des étudiantes. La chercheuse a calculé la moyenne du temps pris par la première et la dernière étudiante pour répondre à toutes les questions en utilisant la formule suivante :

$$\text{Temps moyen} = \frac{T1 + T2}{2}$$

T1: Le temps pris par le premier étudiant.

T2: Le temps pris par le dernier étudiant.

$$\text{Temps moyen} = \frac{50 + 70}{2} = 60 \text{ minutes.}$$

La durée du pré/post test est une heure.

La validité du test :

Pour vérifier la validité du test la chercheuse a calculé la validité à partir de la fidélité en employant la formule suivante :

$$\text{Validité} = \sqrt{\text{fidélité}} \qquad \text{Validité} = \sqrt{0.81} = 0.9$$

Donc cette valeur élevée confirme la validité du test.

Le choix de l'échantillon de la recherche :

Le public visé dans cette recherche a été au nombre de 40 étudiantes de la deuxième année secondaire elles ont été divisées en deux groupes l'un est expérimental "20 étudiantes" à l'institut d'Al Sab'a Abar de jeunes filles à Ismaïlia, et l'autre est contrôle "20 étudiantes" de l'institut d'Ismaïlia de jeunes filles. L'échantillon de la recherche était de deux instituts différents car en général chaque institut a un seul groupe d'étudiants de chaque classe.

L'analyse statistique des données de l'étude expérimentale :

-L'hypothèse principale :

-Il y a une différence significative au niveau ($\alpha \leq 0.05$) entre les moyennes des notes des étudiantes du groupe expérimental et les étudiantes du groupe contrôle au post-test de la lecture créative en FLE en faveur des étudiantes du groupe expérimental. Les résultats du post-test de la lecture créative en FLE :

Test	N	Le groupe	La note finale	M	ET	DL	T	S
Le post-test de compétences de la lecture créative	20	Expérimental	50	40.13	3.33	38	*	22.71
	20	Contrôle	50	10.68	4.75			

Description des notes du (post-test) des étudiantes

de deux groupes "expérimental et contrôle"

N: Nombre des étudiantes. **M:** Moyenne arithmétique.

ET: Ecart type. **DL:** Degré de liberté (N-1)

S: Significative. **T:** Valeur de T.

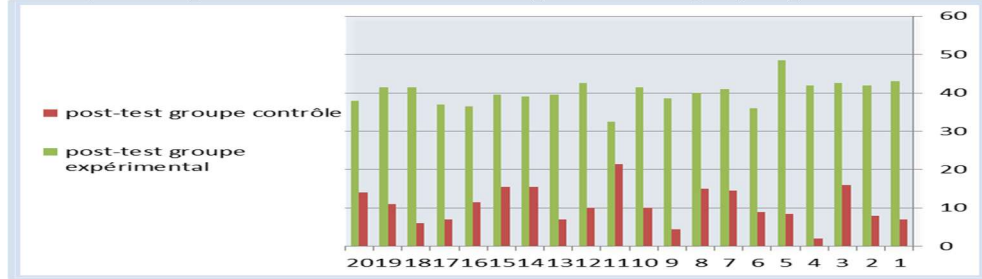
Le tableau précédent montre :

- Qu'il existe une différence statistiquement significative entre les moyennes des notes "M" de deux groupes "expérimental et contrôle" en

ce qui concerne les compétences de la lecture créative en FLE au post-test au niveau ($\alpha \leq 0.05$) en faveur du groupe expérimental.

- Que la valeur de (T) pour tester les compétences de la lecture créative en FLE est statistiquement significative au niveau ($\alpha \leq 0.05$).

Ce qui reflète la réalisation de la première hypothèse de la recherche. Pour plus de précisions, la chercheuse présente le graphique suivant :



Les moyennes de notes des étudiantes de deux groupes "expérimental et contrôle" au post-test

Ce résultat met en valeur la progression réalisée grâce à l'utilisation de la stratégie proposée basée sur l'approche actionnelle et son influence remarquable sur le développement des compétences de la lecture créative en FLE chez les étudiantes du groupe expérimental de la recherche.

Pour déterminer le degré de maîtrise des compétences de la lecture créative en FLE chez les membres de l'échantillon de la recherche "groupe expérimental" après l'expérimentation à la lueur de la stratégie proposée, la chercheuse a eu recours à calculer l'étendue de l'effet qui se calcule selon la forme η^2 :

$$\eta^2 = \frac{T^2}{T^2 + DL}$$

η^2 = La signification pratique. T^2 = Le carré de la valeur T.
DL = Degrée de liberté.

D'après les résultats de la recherche, on peut calculer la valeur de η^2 pour les compétences de la lecture créative en FLE comme de suit:

$$\eta^2 = \frac{(22.71)^2}{(22.71)^2 + 38} = \frac{515.74}{553.74} = 0.93$$

Fouad Abu Hatab et Amal Sadiq (2010, P. p450) indiquent que la valeur calculée de η^2 montre un grand effet, où la taille de l'effet est grande "significative" si $0.14 < \eta^2$ ce qui explique le développement

considérable au niveau des membres du groupe expérimental en ce qui concerne les compétences de la lecture créative en général, revient à la stratégie proposée.

Suggestions :

À la lumière des résultats de la recherche la chercheuse a proposé les études et les recherches suivantes :

1- Présenter des recherches basées sur l'approche actionnelle en vue de développer les compétences de l'expression écrite créative en français dans tous les cycles.

2-Elaborer des programmes de formation pour les enseignants du français dans le but de concevoir des cours en profitant des principes de l'approche actionnelle.

3- Présenter des recherches basées sur les tâches pour développer les compétences linguistiques en FLE.

Références

Références en langue française :

-Livres :

RICHARD, M.P. (2006) : La lecture à la découverte de soi et des autres, CRDP de l'académie de Grenoble, Grenoble.

SKILBECK, M. (2017) : La réforme des programmes scolaires : où en sommes-nous ? Rapport de recherche, Organisation de coopération et de développement économiques (OCDE), hal-01512633.

-Thèses :

AHMAD, A. (2012) : Stratégie proposée basée sur l'approche interactionnelle en vue de développer les compétences de l'expression orale en langue française, deuxième langue étrangère, au cycle préparatoire, Thèse de magistère, Université du Caire.

-Sitographies :

Conseil de l'Europe (2000) : "Un Cadre Européen Commun de Référence pour les Langues. Apprendre, Enseigner, Evaluer", Strasbourg, p. 15. Disponible sur :

www.coe.int/t/dg4/linguistic/Source/Framework_FR.pdf.

GARCZYNSK, V. (2016) : Pourquoi développer la pensée créative dans l'éducation, Explorations pédagogiques d'une prof de SES. Valable à : <https://www.explorationpedagogique.com/single-post/2016/1/7/Pourquoi-d%C3%A9velopper-la-pens%C3%A9e-cr%C3%A9ative-dans-l%E2%80%99%C3%A9ducation..?>

HUTCHISON, D. (2016) : L'apprentissage par projets : s'inspirer de pratiques gagnantes en gestion de projet, Faire la différence... De la recherche à la pratique, Monographie de recherche no 60, PP1 :3. Valable sur : www.edu.gov.on.ca/inspire/WW_BestPracticesFr.

KENNY L. H. et RANDALL W. E. (2019) : L'étude de la créativité et de l'intelligence en théorie et en pratique, Institut technologique de Géorgie. Disponible sur :

https://www.researchgate.net/publication/337321361_The_Study_of_Creativity_and_Intelligence_in_Theory_and_Practice.

KUNZE, D. (2012) : La Lecture interactive et la compréhension de textes en classe de français langue étrangère. PDF. Valable à :

www.ucs.br/etc/revistas/index.php/ple/article/viewFile/1431/1086.

L'Organisation de coopération et de développement économiques (2015) : Perspectives des politiques de l'éducation 2015 Les réformes en marche édition d'OCDE, p 68. Valable à :

II-Références en langue anglaise :

Sitographies :

HOLDEN, J. (2004): Creative Reading: Young People, Reading and Public Libraries. Available at : www.demos.co.uk/files/creativereading.pdf Récupéré.

III- مراجع باللغة العربية:

الكتب:

أبو حطب، فؤاد وصديق، أمل (٢٠١٠): طرق البحث والتحليل الإحصائي في العلوم الإنسانية والتربوية، مكتبة الأنجلو المصرية، القاهرة.

النقلا، فخر الدين وآخرون (٢٠٠٦): طرائق التدريس العامة في عصر المعلومات، دار الكتاب الجامعي، العين، الامارات.

شحاتة، حسن (٢٠٠٠): تدريس اللغة العربية بين النظرية والتطبيق، البيت اللبناني المصري، القاهرة.

فهيم، عبد الستار (٢٠٠٢): الابداع: قضاياها وتطبيقاته، مكتبة الانجلو المصرية، القاهرة.
لابودا، ميشيل (٢٠٠٨): قراءة إبداعية للموهوبين، طريقة للتميز، ترجمة آل سيلتي، فراس، عمان، الأردن.

الرسائل:

احمد، ريم (٢٠٠٨): فعالية نموذج مقترح يعتمد على استراتيجيات ما وراء المعرفية لتطوير مهارات القراءة للدراسة والقراءة الإبداعية لدى طلاب المدارس الثانوية، رسالة دكتوراه، كلية البنات، جامعة عين شمس.

حفني، حافظ (٢٠٠٧): فاعلية برنامج متكامل بين القراءة والكتابة لتنمية الأداء القرائي بين الطلاب في المرحلة الابتدائية، رسالة دكتوراه، كلية التربية، الإسماعيلية، جامعة قناة السويس.

مواقع عبر الانترنت:

رؤية مصر الاستراتيجية لتطوير التعليم قبل الجامعي ٢٠١٤/٢٠٣٠، نقلا عن:
moe.gov.eg > ccimd > pdf > strategic_plan.

المستخلص: تهدف هذه الى قياس فاعلية استراتيجية قائمة على المدخل الفعلي لتنمية بعض مهارات القراءة الابداعية في مقرر اللغة الفرنسية كلغة اجنبية ثانية لدى طلاب المرحلة الثانوية بالأزهر. وتكونت عينة الدراسة من ٤٠ طالبة بالصف الثاني الثانوي مقسمة الى مجموعتين ضابطة/ تجريبية كل من معهد فتيات الشيخ زايد الثانوي ومعهد فتيات السبع آبار الاعدادي الثانوي للعام الدراسي ٢٠١٩/٢٠٢٠، ولقد استخدمت الباحثة اختبار (ت) لقياس الفروق بين متوسطات القياسيين القبلي/البعدي للعينات غير المرتبطة والمتجانسة باعتباره الانسب لهذه الدراسة. ومن خلال التحليل الاحصائي لدرجات الطلاب التي حصلوا عليها في الاختبارين القبلي والبعدي لمهارات القراءة الابداعية في اللغة الفرنسية كلغة ثانية، توصلت الباحثة الى تحقق فروض الدراسة حيث يوجد فرق دال إحصائياً عند مستوى دلالة ($\alpha \leq 0.05$) بين متوسطات درجات طلاب المجموعة التجريبية وطلاب المجموعة الضابطة في الاختبار البعدي لمهارات القراءة الإبداعية في اللغة الفرنسية كلغة ثانية لصالح طلاب المجموعة التجريبية.

الكلمات المفتاحية: المدخل الفعلي - مهارات القراءة الابداعية.